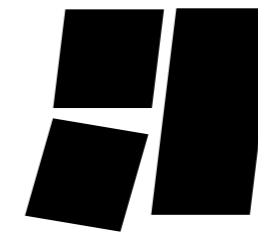




FERRETTI PACKAGING

# REPORT DI SOSTENIBILITÀ

**2022**



REPORT DI SOSTENIBILITÀ 2022

## LETTERA AGLI STAKEHOLDER

**A**partire dai primi giorni del 2020, per arrivare ad oggi, le "certezze", che ciascuno di noi aveva, sono state stravolte da eventi straordinari, imprevedibili e senza precedenti per sequenza e rapidità.

Ogni singola persona che vive questo globo è stata impattata da questi fenomeni che inevitabilmente hanno fatto e faranno cambiare il modo di vivere di ciascuno di noi. Pandemia, interruzioni delle catene di fornitura di materiali e di fonti energetiche, conflitti, accelerazioni senza precedenti di fenomeni migratori fra diversi continenti, cambiamenti climatici e relative conseguenze ci devono fare pensare e ci devono fare agire di conseguenza.



Le scelte strategiche che si sono prese e si prenderanno in FEPA si fondano su una missione estremamente semplice: tutte le persone di Fepa aspirano, e si impegnano, a lasciare in eredità ai propri figli un luogo dove lavorare e vivere che sia migliore di quello che hanno trovato.

In questo elementare concetto sono racchiuse centinaia, forse migliaia di attività, che guidano l'operatività della nostra azienda ogni giorno e traducono in azioni concrete la nostra visione di crescita sostenibile caratterizzata da eccellenza operativa, salute e sicurezza senza compromessi, rispetto per l'ambiente ed il territorio, modernità ed innovazione dei processi e delle tecnologie ed integrazione verticale il tutto sostenuto da performance di standard elevato, alta qualità di prodotto/servizio e, naturalmente, profittabilità.

In questo triennio abbiamo investito e stiamo investendo ingenti capitali nonostante i suddetti elementi di incertezza e di preoccupazione, perché crediamo fermamente che reinvestire i proventi di esercizio all'interno dell'azienda sia eticamente giusto e rispettoso verso i nostri dipendenti ed il territorio e, strategicamente, l'unica leva concreta e responsabile per sostenere il nostro business solidamente nel tempo.

Sono stati acquistati o edificati nuovi insediamenti produttivi e rivisti completamente i layout di quelli esistenti ed inserite le migliori tecnologie reperibili nel nostro specifico settore. Ciascuno di questi progetti ha avuto ed ha come linea guida quella di promuovere e concretizzare il miglioramento dei processi, rendere più efficace ed efficiente l'utilizzo delle risorse, ridurre gli sprechi operativi e gestionali il tutto abilitato da sistemi integrati di misurazione, monitoraggio e controllo.

Abbiamo rinforzato il nostro modello organizzativo creando una funzione specifica della Sostenibilità per integrare le tematiche ESG con la tradizionale gestione strategica e tattica aziendale, con un manager e risorse dedicate a tempo pieno a questa tematica.

Se oggi Fepa si è trasformata in una delle realtà più importanti del settore nel quale opera, è soprattutto grazie alle sue persone. La formazione, l'esperienza, la propensione all'innovazione, la dedizione e il presupposto di fotografare ogni traguardo ottenuto, come il punto di partenza per un successivo e più sfidante traguardo è l'elemento differenziale che caratterizza i nostri uomini.

I nostri stakeholders esterni fanno il resto. A partire dai nostri clienti che sono per noi un vanto che vogliamo sempre di più soddisfare, accontentare e accompagnare in ogni loro progetto che intendano affrontare. I fornitori sono un patrimonio enorme, che negli anni abbiamo saputo fidelizzare e far crescere e costituiscono uno degli elementi essenziali per affrontare un percorso di crescita sostenibile vincente.

I nostri selezionati e primari partner finanziari hanno certamente un'importanza centrale nell'accompagnarci in percorsi di evoluzione, caratterizzati da investimenti e flussi finanziari sempre crescenti.

Le amministrazioni e le istituzioni dei territori dove facciamo impresa, sono anch'esse un altro elemento straordinariamente importante per poter affrontare i nostri sempre crescenti progetti di crescita sostenibile.

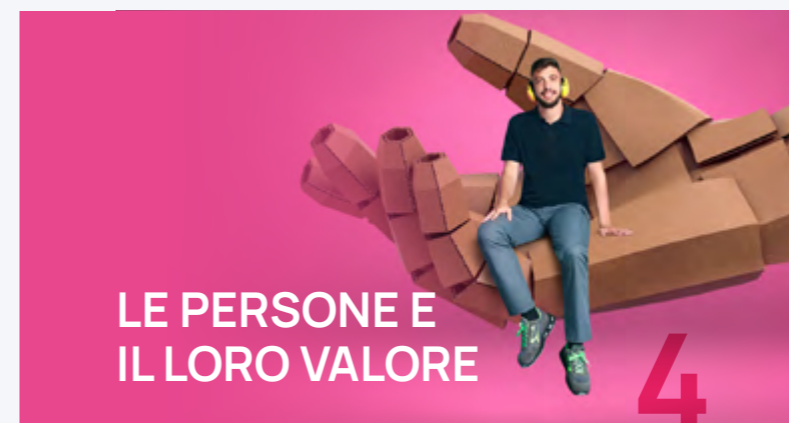
A fronte di questo, i vertici di Fepa hanno ritenuto giusto documentare tramite il Bilancio di Sostenibilità il percorso dell'azienda a riprova di grande consapevolezza e senso di responsabilità nei confronti del mondo e delle persone con le quali entra in contatto.

La promessa e l'impegno di Fepa, anche grazie a strumenti come il Bilancio di Sostenibilità, è quella di continuare ad evolversi sia a livello ambientale che sociale ed economico, con continui ed importanti miglioramenti, misurabili giorno dopo giorno, con la convinzione che il futuro lo si crei oggi e con l'aspettativa, ce lo siamo detti, che il futuro sia migliore del passato.

**Fausto Ferretti,**  
Amministratore Delegato FEPA SPA



1.1 Una storia di successo	10
1.2 FEPA in Numeri	12
1.3 Mission e Principi	14
1.4 Una Governance Responsabile	15
1.5 I Valori e il sistema di controllo	18
1.6 Le certificazioni FEPA	20



4.1 La Responsabilità Sociale in Azienda	48
4.2 Tutela e Gestione del Personale	49
4.3 Formazione e sviluppo dei talenti	53
4.4 Salute e Sicurezza sul lavoro	55



2.1 Prodotti e servizi FEPA	24
2.2 Il mercato di riferimento	27
2.3 Alleanza e partnership	28
2.4 Processi e tecnologie per un packaging di qualità	32



5.1 Economia Circolare e Gestione dei rifiuti	63
5.2 Gestione dei Consumi Energetici	66
5.3 Gestione delle Emissioni in atmosfera	70
5.4 Gestione delle risorse idriche	72



3.1 Approccio alla Sostenibilità	36
3.2 Report Sostenibilità e Analisi di Materialità	38
3.3 FEPA e gli SDGs	42
3.4 Progetti per un futuro sostenibile	43



6.1 La crescita di FEPA	77
6.2 Rapporti con i Fornitori	79
6.3 Attenzione ai consumatori	84
6.4 Rapporti con le Comunità Locali	86

# CONTENUTI

90  
ALLEGATI E GLOSSARIO

NOI DI FEPA



## 1.1 Una storia di successo

FEPA SpA è un'azienda leader nel mercato italiano del packaging in **cartone ondulato**, fornendo da più di 60 anni **imballaggi di qualità** a grandi realtà industriali.

Grazie a **costanti e significativi investimenti in innovazione tecnologica ed in ricerca e sviluppo** dei propri imballaggi, la storia di FEPA rappresenta un concreto esempio di imprenditorialità a conduzione familiare di successo, caratterizzato negli ultimi anni da una continua crescita economica che ha permesso di raggiungere una capacità produttiva di circa 400 milioni mq annui. FEPA promuove la **sostenibilità ambientale e sociale** aziendale, attraverso un percorso di integrazione dei temi ESG nelle proprie strategie di **sviluppo sostenibile** ed un solido pragmatismo nella realizzazione del piano industriale. La comunicazione delle iniziative adottate, trova naturale espressione nella pubblicazione del primo **Rapporto di Sostenibilità**.

### 1960

Franco Ferretti (nella foto) e Gabriella Gabbi aprono una piccola bottega avviando la storia dell'Azienda



### 1998

Nasce **Cart-One**, la joint-venture che ci consente di estendere i nostri servizi su tutto il territorio italiano

**CART ONE**



### 2006

Cart-One varca i confini nazionali grazie all'alleanza europea **BLUE Box Partners**, una collaborazione che permette di soddisfare le richieste dei clienti in tutta Europa.

da SANDRA a FEPA

### 1985

Nell'attuale sede di **San Polo di Torrile (PR)**, nasce ufficialmente SANDRA, azienda integrata di produzione e **trasformazione del cartone ondulato**. In breve tempo, SANDRA diventa un'azienda leader del settore a livello nazionale



### 2004

Dopo il consolidamento sul mercato viene realizzato nel comune di Mezzani (PR) il **secondo stabilimento produttivo**



### 2022

Sono avviati i lavori di ampliamento del sito di Mezzani che prevederà un aumento del **60% della capacità produttiva** con la creazione del nuovo stabilimento MEZZANI 2 e introduzione del terzo ondulatore BHS

## 2023

**FEPA**  
FERRETTI PACKAGING

Nel 2023, l'Azienda compie un **ulteriore passo di rinnovamento** con il cambio di denominazione sociale: il nome Sandra SpA muta in **FEPA Spa**, acronimo di Ferretti Packaging. In questo modo, la Società sceglie di consacrare l'importanza della famiglia Ferretti e la continuità di un cambio generazionale, intrapreso con grande soddisfazione ed entusiasmo.

“

La scelta di modificare il nostro nome è per noi importante e motivante, nell'ottica di **innovare ed evolvere** anche tramite una denominazione sociale che rappresenti in modo aggiornato e coerente la **nostra attuale fisionomia sempre in continuità con la nostra tradizione familiare**

”



## 1.2 FEPA in Numeri



FEPA opera mediante **2 poli produttivi integrati** e aggiuntivi poli logistici dislocati in zone strategiche, in modo da soddisfare le richieste di **assemblaggio, trasporto e distribuzione** degli imballi verso i poli di confezionamento dei clienti.

### SITO SAN POLO DI TORRILE Sito produttivo / sede legale / uffici direzionali

SUPERFICIE: **30.000 m<sup>2</sup>**  
CAPACITÀ PRODUTTIVA: **160.000.000 m<sup>2</sup>**  
LAVORATORI: **271**

#### Tecnologie

- Ondulatore Agnati 2500
- 2 Centri stampa di cui 2 HD
- 4 Fustellatori piani
- 2 Case maker fino a 4 colori
- Piegaincolla
- 2 Vaschettatrici
- 2 Plotter digitali per taglio
- 1 plotter digitale per incollaggio

### SITI CASALE DI MEZZANI Sito produttivo

SUPERFICIE: **45.000 m<sup>2</sup>**  
CAPACITÀ PRODUTTIVA: **240.000.000 m<sup>2</sup>**  
LAVORATORI: **185**

#### Tecnologie

- Ondulatore BHS 3350
- Centro stampa digitale
- Centro stampa 7 colori HD
- 1 Fustellatori piani
- 3 Fustellatori rotativi
- 3 Casemaker fino a 4 colori

SITO PRODUTTIVO  
 POLO LOGISTICO



“

Nel **2023 FEPA** ha introdotto un secondo **ondulatore BHS 2800** nel sito di Mezzani che permetterà **un incremento del 60% della capacità produttiva**, una maggiore flessibilità operativa e l'introduzione di nuove tecnologie per la produzione della nano-onda.

”

## 1.3 Mission e principi

Ottenere la piena soddisfazione del **CLIENTE** grazie a soluzioni di imballo innovative, altamente performanti e di qualità.

Coerentemente con la propria mission, FEPA ha individuato **sei principi operativi** su cui basare il proprio business, andando oltre la pura logica del profitto a favore di un approccio a più ampio spettro e **value oriented**. FEPA crede, infatti, nell'importanza che i propri principi hanno nel raggiungere il massimo livello di qualità e servizio, soddisfacendo al meglio le richieste dei clienti.



### FLESSIBILITÀ

*Flessibilità di pensiero e azione, nella realizzazione di ogni progetto, permettono di soddisfare le esigenze più diverse dei nostri clienti.*



### SNELLEZZA DEI PROCESSI

*Agiamo con **prontezza ed efficacia nei processi decisionali**, affrontando e risolvendo le criticità in tempo reale.*



### QUALITÀ

*Garantiamo un **elevato standard qualitativo** del prodotto e del servizio per tutto il ciclo di fornitura, dando la possibilità al cliente di **tracciare il processo di lavorazione** dalla progettazione alla consegna.*



### COMPETITIVITÀ

*Rimaniamo **competitivi** nel settore degli imballaggi grazie ad un **percorso di crescita costante**, investendo ogni anno in formazione, ricerca e sviluppo, oltre che nell'aggiornamento tecnologico.*



### VELOCITÀ

*Offriamo **velocità di risposta e di esecuzione** per soddisfare nel minor tempo possibile le richieste dei clienti.*



### TERRITORIO E AMBIENTE

*Adottiamo **Politiche di sviluppo sostenibili** per tutelare il benessere delle persone e dell'ambiente in cui l'azienda opera, operando per **neutralizzare l'impatto ambientale** associato ai processi produttivi e promuovendo la prosperità economica e sociale delle comunità circostanti.*



Condividiamo valori e principi comuni per raggiungere gli obiettivi e **fissare nuovi traguardi** sempre più ambiziosi nel rispetto e **tutela del territorio e dell'ambiente.**



## 1.4 Una Governance responsabile

Adottiamo un sistema di governance strutturato, efficace e trasparente per realizzare la nostra vision organizzativa e per guidare il cambiamento verso importanti traguardi

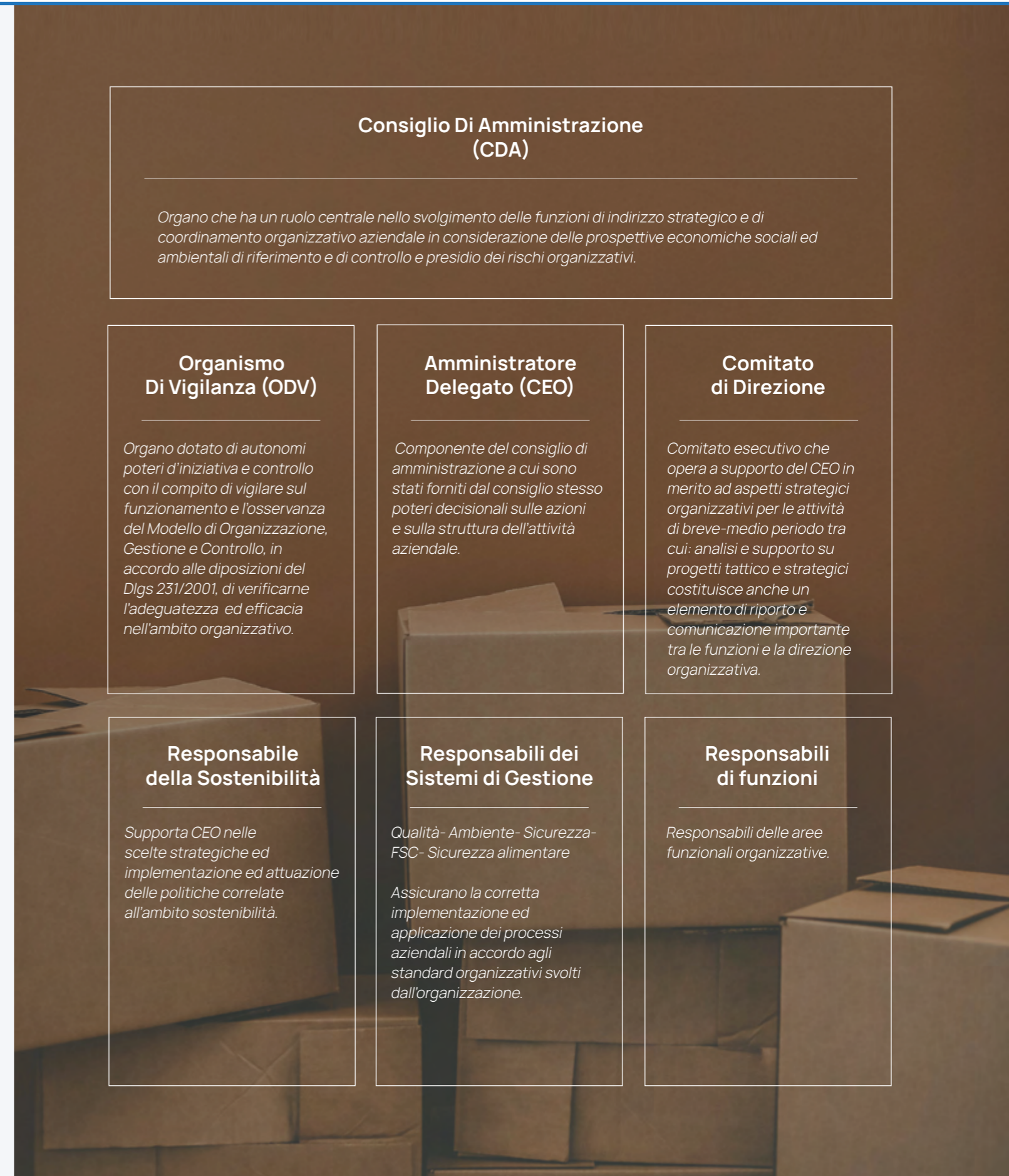
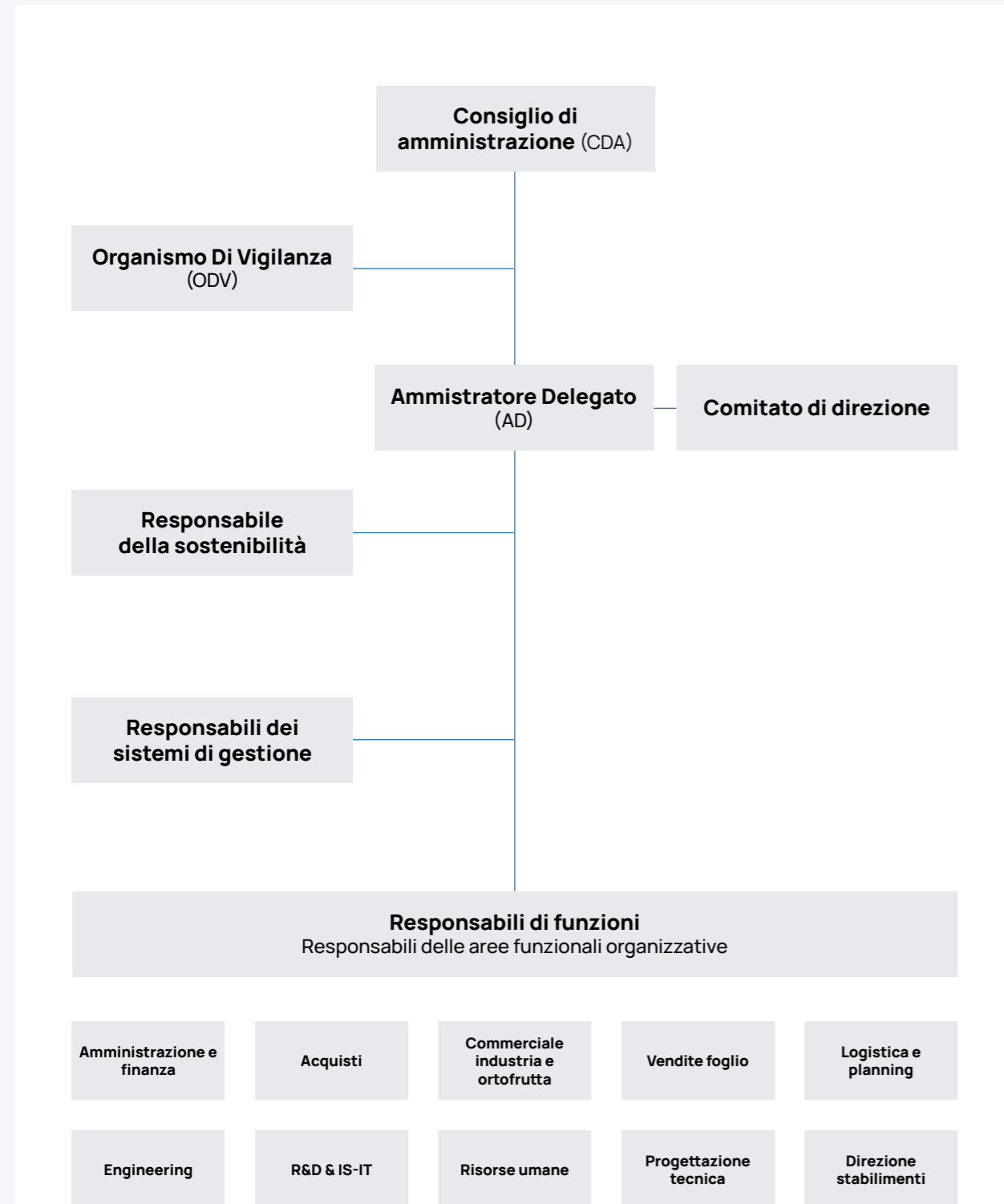
FEPA S.p.A. è una società per azioni a socio unico con un sistema tradizionale di amministrazione e controllo, dove il Consiglio di Amministrazione guida la gestione aziendale.

Il sistema di governance di FEPA S.p.A. (GRI: 2-9) è caratterizzato da un modello di business volto a garantire **trasparenza, efficienza e responsabilità**. FEPA si impegna a garantire un modello di business etico, **perseguendo il valore della legalità** gestendo i propri processi societari mediante l'adozione di un codice etico ed un Modello Organizzativo ex D. Lgs.231.





Nel 2023 FEPA ha scelto di investire ancora di più nella pianificazione strategica aziendale, inserendo nel proprio organico un Responsabile della sostenibilità ESG con la finalità di supportare la governance organizzativa nella definizione di strategie idonee al perseguimento degli obiettivi di sostenibilità.



### Consiglio Di Amministrazione (CDA)

Organo che ha un ruolo centrale nello svolgimento delle funzioni di indirizzo strategico e di coordinamento organizzativo aziendale in considerazione delle prospettive economiche sociali ed ambientali di riferimento e di controllo e presidio dei rischi organizzativi.

### Organismo Di Vigilanza (ODV)

Organo dotato di autonomi poteri d'iniziativa e controllo con il compito di vigilare sul funzionamento e l'osservanza del Modello di Organizzazione, Gestione e Controllo, in accordo alle disposizioni del Dlgs 231/2001, di verificarne l'adeguatezza ed efficacia nell'ambito organizzativo.

### Amministratore Delegato (CEO)

Componente del consiglio di amministrazione a cui sono stati forniti dal consiglio stesso poteri decisionali sulle azioni e sulla struttura dell'attività aziendale.

### Comitato di Direzione

Comitato esecutivo che opera a supporto del CEO in merito ad aspetti strategici organizzativi per le attività di breve-medio periodo tra cui: analisi e supporto su progetti tattico e strategici costituisce anche un elemento di riporto e comunicazione importante tra le funzioni e la direzione organizzativa.

### Responsabile della Sostenibilità

Supporta CEO nelle scelte strategiche ed implementazione ed attuazione delle politiche correlate all'ambito sostenibilità.

### Responsabili dei Sistemi di Gestione

Qualità- Ambiente- Sicurezza- FSC- Sicurezza alimentare

Assicurano la corretta implementazione ed applicazione dei processi aziendali in accordo agli standard organizzativi svolti dall'organizzazione.

### Responsabili di funzioni

Responsabili delle aree funzionali organizzative.

## 1.5 I valori e il sistema di controllo

### Il Codice Etico definisce i valori chiave che guidano il business e la Responsabilità Sociale di FEPA.

FEPA ha adottato un Modello Organizzativo strutturato in accordo con il D. Lgs. 231, integrato e coordinato con i Sistemi di Gestione volontari applicati dal punto di vista Qualità, Sicurezza Alimentare, Ambiente ed FSC.

Attraverso il Modello Organizzativo, FEPA ha sviluppato un processo di mappatura dei rischi, delle attività svolte e del contesto aziendale in cui opera, al fine di individuare le migliori prassi organizzative a garanzia della trasparenza, integrità e solidità del proprio business. In questo ambito, il Modello Organizzativo rappresenta uno strumento fondamentale nelle strategie di **prevenzione e valutazione dei rischi aziendali**, come la corruzione, i reati ambientali, il riciclaggio e lo sfruttamento lavorativo.

All'interno del Modello Organizzativo, FEPA ha adottato formalmente il Codice Etico per definire i valori che l'Azienda riconosce, accetta, condivide e ritiene fondamentali per assicurare il buon funzionamento, l'affidabilità e la reputazione della Società. L'obiettivo del Codice Etico è quello di **favorire indirizzi univoci di comportamento e di consolidare la moralizzazione e l'efficienza dell'Azienda nei rapporti interni ed esterni**; oltre a formare attivamente i propri dipendenti su questi temi, FEPA sceglie di veicolare e condividere i suoi valori etici anche con i partner commerciali, richiedendone la sottoscrizione.

I valori veicolati dal Codice Etico di FEPA definiscono le norme di comportamento da seguire affinché si possa parlare di "sviluppo sostenibile", come il rispetto dei diritti umani e dei lavoratori, la lotta alla corruzione e la tutela dell'ambiente.

### I VALORI DEL NOSTRO CODICE ETICO

#### Tutela della persona



Nell'applicare i principi di etica e di gestione responsabile ci impegniamo a garantire il rispetto dei diritti umani, assicurando un ambiente di lavoro sicuro e accogliente e prevenendo comportamenti discriminatori di qualsiasi tipo.

#### Tutela dell'ambiente



Mediante il miglioramento continuo delle nostre prestazioni ambientali, miriamo a conseguire uno sviluppo sostenibile e l'armonia tra ecologia e attività aziendale, per contribuire al benessere di tutti.

#### Conduzione etica del business



Etica, integrità e responsabilità regolano il nostro business, aiutandoci a tutelare i consumatori e a prevenire i rischi aziendali, con particolare riferimento alle tematiche di antiriciclaggio e anticorruzione.

Sia il Modello Organizzativo che il Codice Etico sono parte integrante della struttura FEPA e pertanto devono essere **riconosciuti e rispettati da parte di tutto il personale aziendale così come dai collaboratori esterni**, che sono tenuti a garantire un comportamento conforme ai loro principi e protocolli aziendali condivisi.



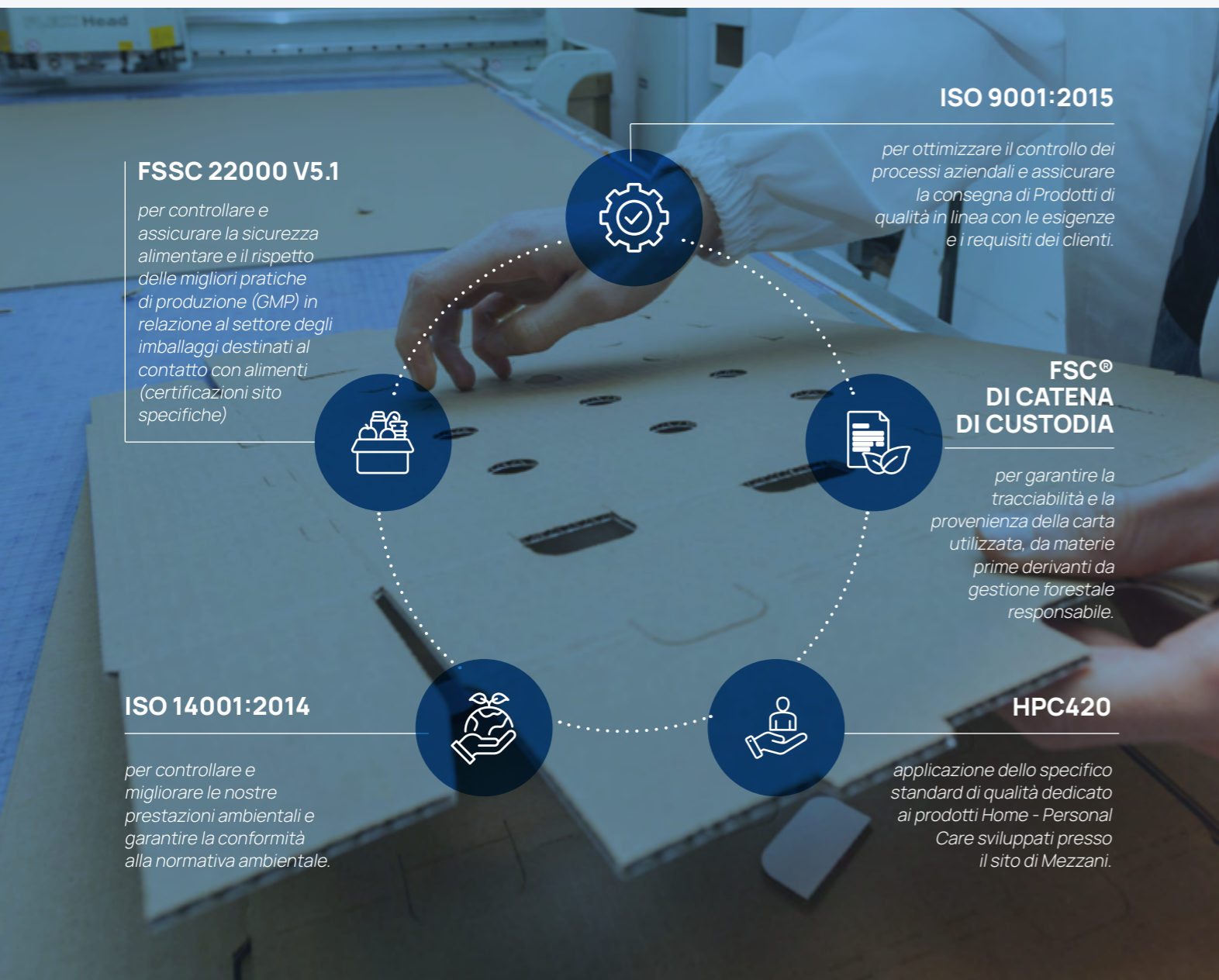
Viene erogata una **formazione specifica** con lo scopo di garantire l'effettiva conoscenza del **Modello Organizzativo 231** e del **Codice Etico FEPA**.



## 1.6 Le Certificazioni FEPA

### Il nostro impegno verso la sostenibilità è garantito dal conseguimento e mantenimento di specifiche certificazioni volontarie

Ai fini di assicurare **la qualità e la sostenibilità del proprio business**, FEPA ha intrapreso un percorso di certificazione mirato a garantire gli stessi parametri di efficienza e sicurezza lungo l'intera filiera di produzione, come la tracciabilità delle materie prime utilizzate, il miglioramento delle prestazioni ambientali e la garanzia della compliance ambientale.



Nel mese di Febbraio 2022 FEPA ha superato con successo la verifica **SMETA 4 Pillars**, un audit esterno basato su protocolli di verifica di alta qualità focalizzati su quattro temi etici:

### The 4 pillars of a SMETA

- / 1.RAPPORTI DI LAVORO / 2.SALUTE E SICUREZZA
- / 3.AMBIENTE / 4.ETICA D'IMPRESA



Il superamento della verifica SMETA certifica l'osservanza della normativa vigente e l'adesione al Codice ETI (Ethical Trade Initiative) e alle Best Practice delle Linee Guida SMETA da parte dell'organizzazione.

I risultati sono condivisi attraverso il portale web-based **SEDEX** (Supplier Ethical Data Exchange), che offre la possibilità di rendere accessibili in modo sicuro e controllato le informazioni, condividendole tra i clienti che aderiscono all'iniziativa.

### ANALISI DEI RISCHI

Attraverso i propri sistemi di gestione certificati e in collaborazione con i responsabili di processo e degli esperti esterni, la Direzione FEPA realizza **per ciascuna dimensione aziendale** valutazioni e analisi mirate dei rischi organizzativi, coprendo **quattro ambiti principali**:



Obiettivo dell'analisi è quello di definire prassi e modalità di controllo che portino al presidio e al controllo dei rischi, condizione necessaria per un business sicuro e sostenibile che sappia rispondere alle modifiche organizzative del contesto interno ed esterno così come all'evoluzione dei suoi processi.

# PRODOTTI E MERCATI DI RIFERIMENTO



## 2.1 Prodotti e servizi FEPA

**Siamo in grado di realizzare prodotti personalizzati secondo le esigenze del cliente, offrendo una gamma di articoli ampia e diversificata.**

Attraverso un Team di progettazione e Key Account dedicati, FEPA è in grado di **accompagnare i propri clienti lungo tutte le fasi di produzione del cartone ondulato**, dallo studio di fattibilità fino alla produzione e al post-vendita dell'imballaggio richiesto.

Inoltre, FEPA, da sempre orientata all'innovazione dei propri prodotti, ha investito in un laboratorio specializzato nella ricerca, sviluppo e verifica delle caratteristiche prestazionali dei materiali, dedicato a soddisfare le esigenze specifiche dei clienti e ad effettuare **costanti e rigorosi controlli di qualità** durante tutte le fasi del processo di produzione degli imballaggi, dalla selezione delle materie prime al confezionamento e spedizione del prodotto finito.

### PLUS DI SERVIZIO FEPA

#### Ottimizzazione degli imballi



Progettazione personalizzata degli imballaggi tenendo conto di diversi aspetti, tra cui la **funzionalità, l'estetica**, ma anche la **riduzione degli sprechi** e l'**ottimizzazione degli spazi ed esigenze legate alle linee produttive dei clienti**.

#### Flessibilità e rapidità nelle consegne



Processi produttivi **integrati e stabili** attraverso l'applicazione di metodologie **Lean Manufacturing, Logistica Integrata e magazzini automatici e TPM** (Total Productive Maintenance) permettono grande rapidità, flessibilità e consistenza nel rispetto delle tempistiche e richieste del cliente.

#### Tracciabilità totale



Tracciabilità del processo di lavorazione, dalla singola bobina al bancale del prodotto finito, al fine di garantire al cliente il **controllo del prodotto in tutte le sue fasi**.

“

In risposta a un mercato ampio e diversificato, le tipologie di imballaggi FEPA in cartone ondulato di tipo primario, secondario e terziario **permettono di coprire le necessità di gran parte dei settori di mercato.**

”

	INDUSTRIA						ORTOFRUTTA
	Food	Beverage	HPC	Logistica	Packaging	Altri	Food
Scatole Americane	[Bar chart showing application across all sectors]						
Fustellati Wrap around	[Bar chart showing application across all sectors]						
POS Point of sales Espositori stand alone							
SRP Shelf Ready Packaging	[Bar chart showing application across all sectors]						
Semilavorati Fogli	[Bar chart showing application across all sectors]						
Vaschette							
Plateux							

Settore di applicazione ■



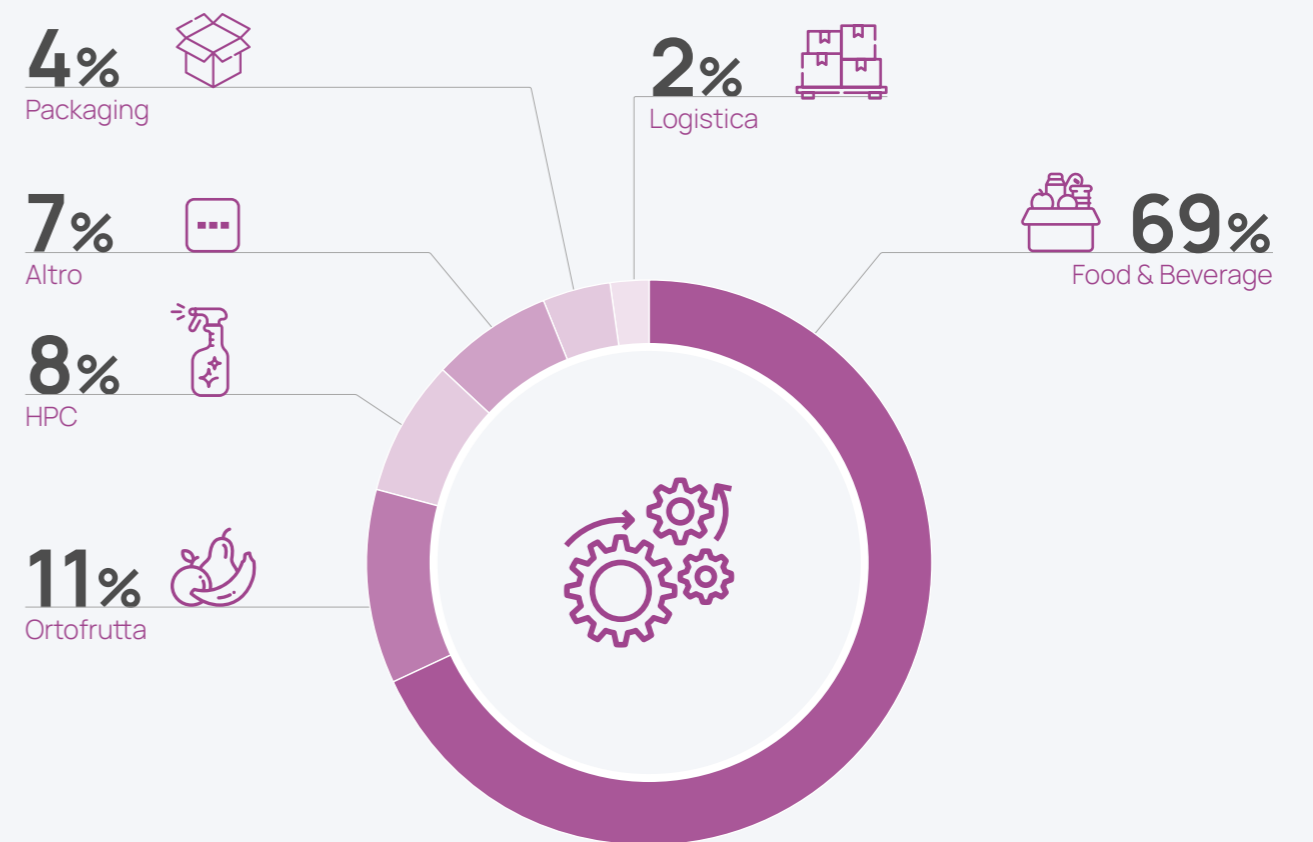
## 2.2 Il mercato di riferimento

FEPA ha assunto nel tempo il ruolo di **azienda leader** nel settore delle soluzioni in cartone ondulato, operando presso due stabilimenti produttivi integrati ed ha, inoltre, strutturato una rete diffusa di poli logistici per garantire celerità e capillarità nel servizio di distribuzione ai clienti.

Il business di FEPA verte sulla produzione e distribuzione di imballaggi in cartone ondulato sul mercato nazionale di tipo **B2B**, con una maggiore incidenza nelle regioni del centro-nord Italia; inoltre attraverso la formazione di partnership a livello nazionale e europeo, FEPA ha esteso il proprio mercato su tutto il territorio italiano e nel resto dell'Europa.

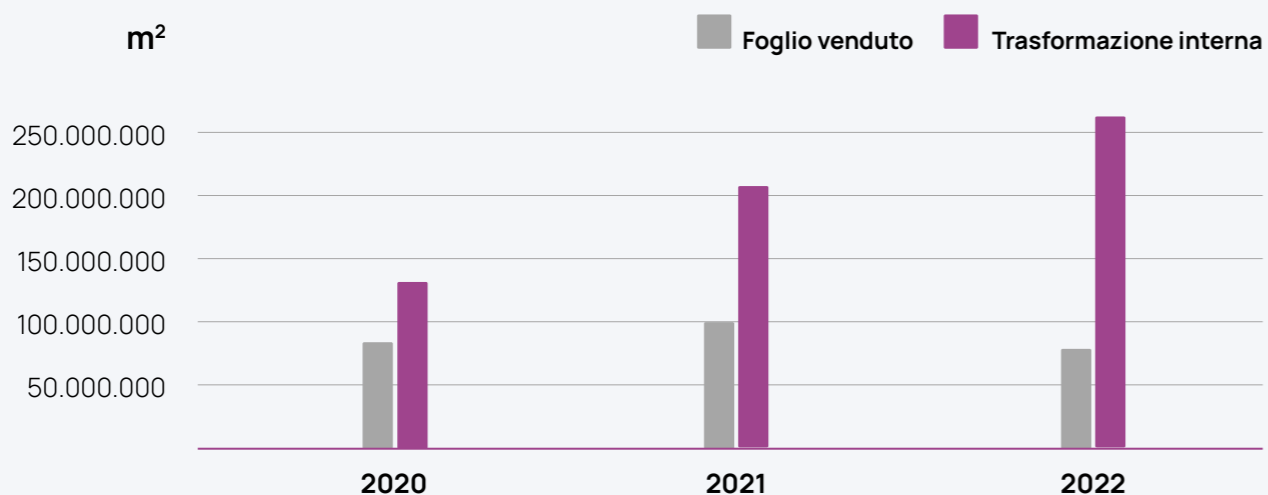
Tra i principali settori industriali in cui opera FEPA, vi sono il *Food&Beverage* e l'*HPC (Home&Personal Care)*.

### % Fatturato 2022 per settore industriale



Rispetto al 2020, nel 2022 la produzione di cartone ondulato è cresciuta del **46%**; del totale prodotto, il 26% viene venduto come semilavorato (foglio) ad altre aziende, mentre il 74% viene impiegato internamente da FEPA per la realizzazione degli imballaggi

### Produzione Ondulatori



## 2.3 Alleanza e partnership

Per **migliorare la qualità dei propri prodotti** e **ampliare la rete di distribuzione**, fornendo un valore aggiunto ai propri clienti, FEPA ha nel tempo stabilito collaborazioni strategiche attivando partnership sia sul territorio italiano (Cart-One) che a livello Europeo (Blue Box Partners); **partnership che permettono di condividere** sul piano operativo competenze, conoscenze e relazioni, così da migliorare i propri prodotti, condividere "buone pratiche" e idee innovative e definire piani industriali di più ampio spettro.

FEPA è stata così in grado di **crescere ed estendere il proprio mercato oltre il territorio italiano** fornendo prodotti di imballaggio innovativi incontrando ed anticipando le esigenze in continua evoluzione dei propri clienti di dimensione internazionale.



Anche nella scelta delle alleanze, FEPA ha scelto di legare partnership con le aziende familiari **"Family Company"** che condividono gli **stessi valori e modelli di business**



### Cart-One

**CART ONE**

Dalla joint-venture di FEPA con l'azienda Antonio Sada & figli è nata Cart-One, una società di packaging di alta qualità con **distribuzione su tutto il territorio italiano**.

La società nasce, in un'ottica di mercato B2B, per garantire la fornitura di packaging in cartone ondulato a grandi realtà industriali aventi più poli produttivi collocati nelle diverse Regioni italiane.

Grazie ad una coordinazione condivisa, Cart-One permette alle aziende di interfacciarsi con un solo partner, assicurando lo **stesso livello di prodotto e di servizio in tutti gli stabilimenti produttivi**.

Investendo nell'**innovazione**, nello **sviluppo sostenibile** e nella **cura per le persone**, Cart-One offre imballaggi in carta mirati a soddisfare le esigenze specifiche dei propri clienti, garantendo un'ampia gamma di tipologie di packaging, tra cui **Scatole americane, Fustellati, Espositori e Casse speciali**. Per ogni tipologia, gli imballaggi rispettano i più alti standard qualitativi aziendali al fine di **garantire la massima efficienza in termini di resistenza, usabilità e sostenibilità**.



CAPACITÀ PRODUTTIVA

**700**

Milioni di m<sup>2</sup>  
di cartone ondulato



DIPENDENTI

**890**



STABILIMENTI

**6**

## Blue Box Partners

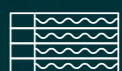


Con la creazione nel 2006 di **Blue Box Partners**, un Gruppo Europeo di Interesse Economico (EEIG) formato da quattro aziende familiari indipendenti, FEPA tramite Cart-One è entrata a far parte di una rete di distribuzione di packaging ad alta qualità **estesa su tutto il territorio europeo**.

Le società partner di Blue Box consolidate nei rispettivi mercati nazionali, figurano tra le maggiori aziende europee di imballaggi in cartone ondulato e carta; l'obiettivo comune di Blue Box Partners è quello di diventare **il principale fornitore per soluzioni di imballaggio a base di carta in Europa**.

Oltre che da una prospettiva comune di business a lungo termine, le quattro società sono unite dalla condivisione degli stessi valori di **affidabilità, flessibilità, imprenditorialità e sostenibilità**.

Le tipologie di packaging in cartone offerte da Blue Box Partners sono ampie e diversificate e possono essere **adattate volta per volta alle esigenze specifiche dei propri clienti**, ricoprendo una estesa varietà di mercati diversi, tra cui il **settore del food, la vendita al dettaglio, il trasporto e la cosmetica**. Attraverso la competenza combinata di 12.000 dipendenti e la capacità produttiva di 111 stabilimenti, Blue Box Partners opera nei principali mercati europeo degli imballaggi in carta.



5,1

MILIARDI DI m<sup>2</sup> DI CARTONE ONDULATO PRODOTTO



111

STABILIMENTI

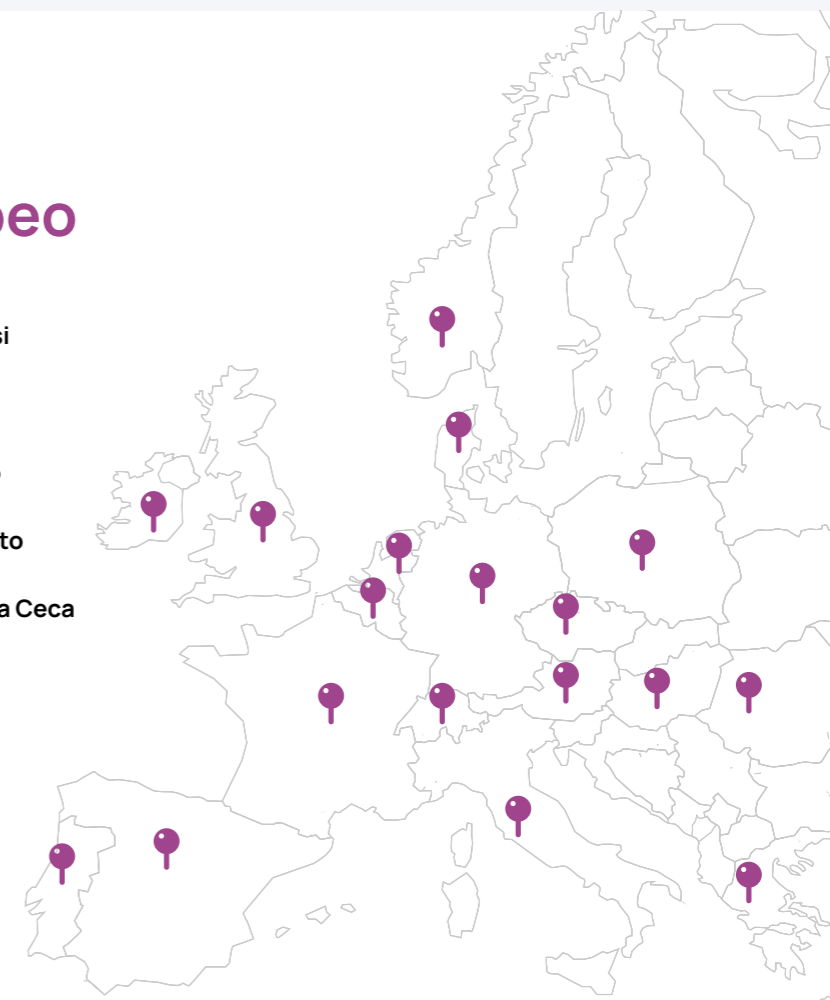


600

MILIONI EURO DI INVESTIMENTI FUTURI

## Forniamo il mercato Europeo

- Austria
- Belgio
- Danimarca
- Francia
- Germania
- Grecia
- Irlanda
- Italia
- Lussemburgo
- Norvegia
- Paesi Bassi
- Polonia
- Portogallo
- Regno Unito
- Repubblica Ceca
- Romania
- Svizzera
- Spagna
- Ungheria



## Associazioni di categoria

FEPA aderisce a importanti **associazioni di categoria** per le imprese produttrici e trasformatrici di cartone ondulato Gifco, Fefco, Comieco, Assografici, Bestack, UPI per assicurare **una maggiore rappresentanza e tutela dei propri interessi e per accedere ad una rete di competenze, progettualità ed esperienze applicative**.



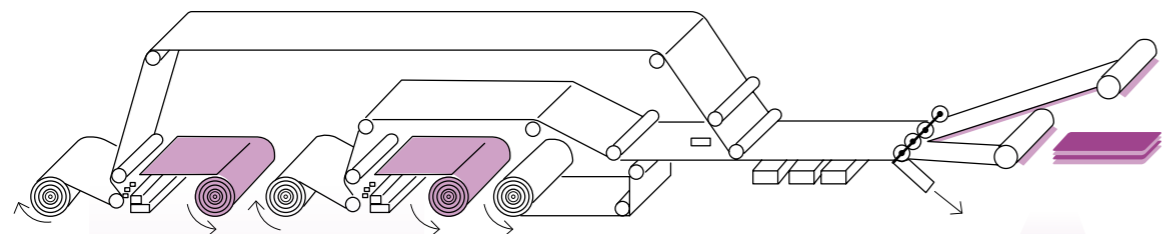


## 2.4 Processi e tecnologie per un packaging di qualità

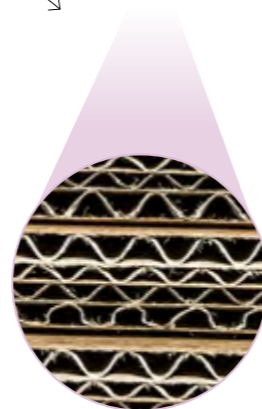
Entrambi gli stabilimenti FEPA gestiscono in modo integrato la produzione e trasformazione del cartone ondulato

### ONDULAZIONE DEL CARTONE

FEPA dispone di due ondulatori di ultima generazione che permettono la produzione di fogli di cartone ondulato nelle più svariate tipologie a singola e doppia onda ed abbinamenti di onde basse ed alte



L'ondulatore **AGNATI** del sito di San Polo ha una luce (altezza del foglio lavorato) pari a 2.500 mm, mentre quello di Mezzani 3.350 mm. Per le sue dimensioni, l'ondulatore BHS 3350 utilizzato a Mezzani è riconosciuto come **il più grande esistente in Italia** e con pochi esemplari nel resto del mondo.



Il cartone ondulato può essere avviato come semilavorato all'esterno o trasformato internamente in prodotto finito grazie alle attività di "converting" svolti nei reparti FEPA dotati di tecnologie in grado di rispondere alla più svariate richieste grafiche e dimensionali

### Le tecnologie FEPA per la trasformazione del cartone ondulato

- Case Maker
- Fustellatori rotativi
- Fustellatori piani
- Centri stampa flessografici
- Centro stampa digitale
- Plotter
- Piegaincolla
- Macchine formatrici
- Macchine vaschettatrici

- STAMPA
- TAGLIO
- INCOLLAGGIO
- FUSTELLATURA
- PIEGA
- ASSEMBLAGGIO



Investiamo ogni anno una **parte importante del nostro fatturato in tecnologia, ricerca e sviluppo**. Oltre al miglioramento dei processi tecnologici e macchinari, studiamo soluzioni innovative, sperimentiamo nuovi prodotti e ottimizziamo i processi aziendali per garantire un servizio di qualità e operando per una continua riduzione dell'impatto sull'ambiente





VERSO UNO  
SVILUPPO  
SOSTENIBILIE



## 3.1 Approccio alla sostenibilità

FEPA ha sempre mostrato nei fatti, con iniziative e investimenti concreti, una forte propensione alle tematiche di sostenibilità ambientale, economica e sociale, sia per aspetti intrinsecamente legati al settore di business, sia per una naturale convinzione della proprietà e della leadership.

Crediamo, infatti, che per durare nel tempo, un'azienda debba essere **attenta** all'ambiente e parsimoniosa nei consumi energetici e nell'utilizzo delle risorse, **rispettosa** del territorio e dei bisogni delle comunità in cui opera, **trasparente** nei confronti dei portatori di interesse interni ed esterni, **solidale e inclusiva** verso le diversità.

Il nostro approccio è quello di creare un percorso di crescita che vada oltre la logica del profitto, con una visione a più ampio spettro.

Crediamo nell'importanza di generare un impatto positivo per il nostro Pianeta, per questo ci impegniamo ogni giorno a rendere la nostra azienda sempre più efficiente, investendo in un processo costante di innovazione e formazione. Poniamo particolare attenzione alla creazione di sistemi organizzativi che possano conciliare le esigenze di business alla cura per l'ambiente.



Creiamo valore condiviso nel **rispetto del territorio e delle comunità** in cui operiamo, parsimoniosi nei consumi, **trasparenti con tutti gli stakeholder**, **solidali e inclusivi con le diversità**



## PILASTRI PER UN FUTURO PIÙ SOSTENIBILE



### LE PERSONE E IL LORO VALORE

Investiamo nella formazione professionale e tecnica delle nostre persone, perché le loro competenze, impegno e motivazione sono i valori fondanti del nostro successo e continua crescita.



### GESTIONE AMBIENTALE RESPONSABILE

Il rispetto per l'ambiente e per il territorio in cui si opera è alla base delle strategie di sviluppo FEPA e guida gli investimenti in nuovi impianti e tecnologie per aumentare l'efficienza nel consumo delle risorse e ridurre l'impatto sull'ambiente e sulla società.



### PROSPERITÀ E FILIERA

Essere leader nella produzione del cartone ondulato consente a FEPA di generare prosperità nel territorio nelle tre dimensioni ambientale, sociale ed economica attraverso l'uso efficiente delle risorse, la promozione di modelli circolari, lo sviluppo di occupazione diretta e lungo la filiera e la cooperazione con enti e altre realtà industriali su progetti di formazione e orientamento dei giovani al lavoro, attività benefiche e culturali.

## 3.2 Report Sostenibilità e Analisi di Materialità

“

l'Analisi di Materialità costituisce il **nostro punto di partenza** per strutturare una strategia e un piano di azione coerente, concreto ed efficace per la **Sostenibilità aziendale**.

”



*Agire in modo sostenibile significa trasformare la nostra "visione" in realtà, con azioni serie, mirate e concrete, facendo in modo che l'azienda cresca e duri nel tempo, nel rispetto del contesto e del territorio in cui opera e creando valore condiviso*

*Gianluca Banci,  
Responsabile Sostenibilità,  
FEPA SPA*

FEPA riconosce la Sostenibilità come uno dei principi fondamentali dell'Azienda, alla base sia delle scelte strategiche che del coinvolgimento dei dipendenti e delle parti interessate esterne; in un'ottica di trasparenza e miglioramento, l'Organizzazione ha deciso di comunicare il suo impegno verso la Sostenibilità attraverso la stesura del presente Rapporto.

Nel 2022 FEPA ha sviluppato la prima Analisi di Materialità ispirata ai principi del *Global Reporting Initiative (GRI) Standards*, con la finalità di identificare i temi materiali, che rappresentano le questioni e argomenti più rilevanti in ambito economico, ambientale e sociale per FEPA e per i suoi principali portatori di interesse.

La gestione delle tematiche di innovazione sostenibile è supportata da un Team interno istituito in occasione dei lavori associati alla prima stesura del report.

### FUNZIONI DEL COMITATO DI SOSTENIBILITÀ



ESG Manager



Acquisti



Commerciale



Sviluppo tecnologico



Gestione ambiente e sicurezza



Qualità



Risorse Umane

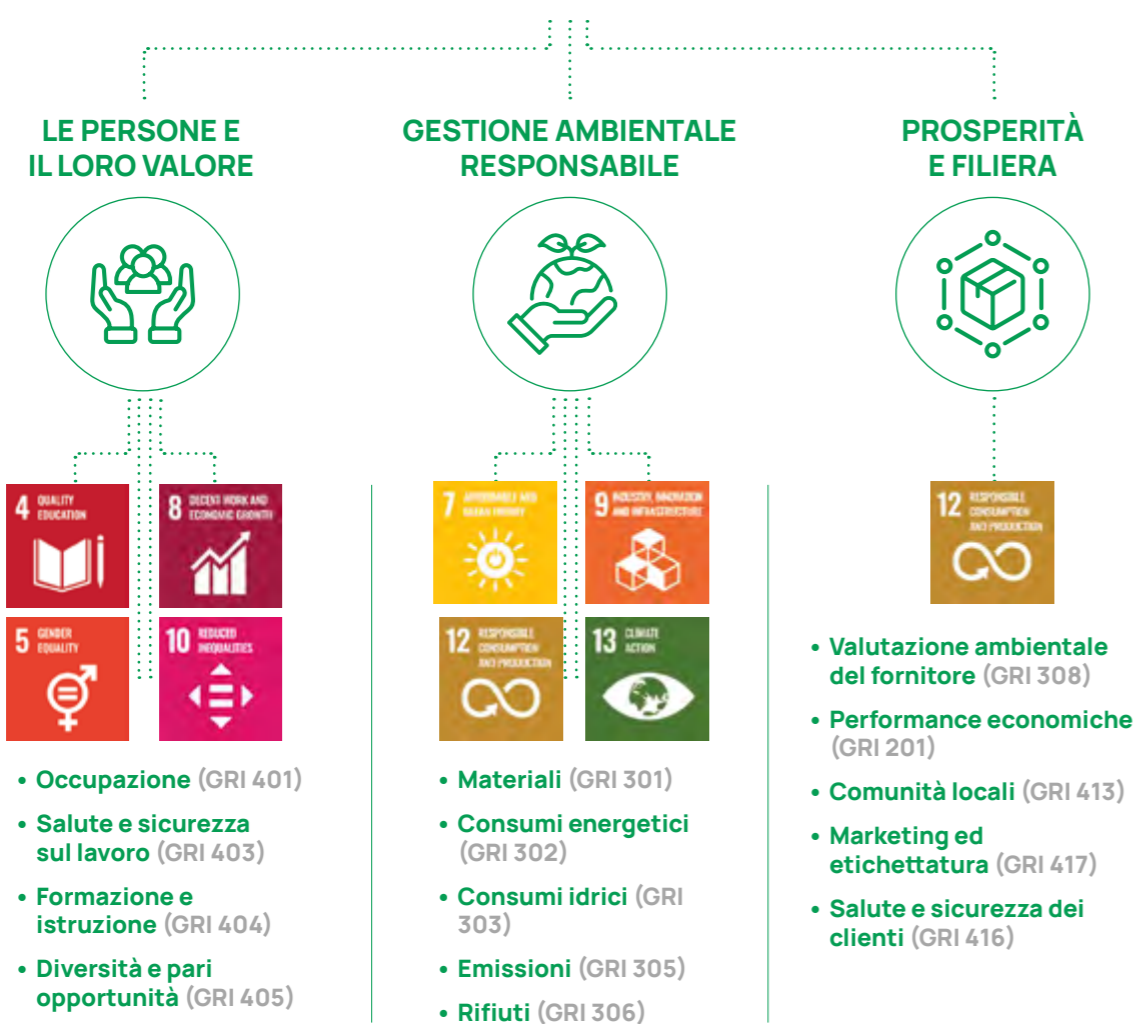
Il coinvolgimento attivo del Comitato Sostenibilità, mediante dei tavoli di lavoro, ha consentito di indagare e approfondire il contesto interno ed esterno FEPA e la posizione dei principali portatori di interesse dell'organizzazione. L'obiettivo di tale indagine è stato quello di delineare gli aspetti e gli impatti rilevanti di FEPA e i KPI chiave per monitorare le performance dell'Organizzazione in ambito Sostenibilità.

Il Comitato Sostenibilità ha inoltre il compito di supportare l'ESG Manager nella gestione dei cambiamenti, esigenze e aspettative delle parti interessate in ambito sostenibilità, declinando all'interno delle funzioni aziendali le strategie organizzative inerenti.

### Contributo diretto agli SDGs

Dalla prima analisi di materialità, validata dal CSR Team FEPA, sono emersi 16 temi materiali, i quali sono stati successivamente ricondotti agli ambiti individuati dagli Obiettivi dello Sviluppo Sostenibile dell'Agenda 2030 (**Sustainable Development Goals, "SDGs"**) a cui FEPA contribuisce in **maniera diretta**.

Gli Obiettivi di Sviluppo Sostenibile rappresentano, infatti, uno **strumento cruciale per l'analisi di materialità**, contribuendo a identificare le **aree target di sviluppo sostenibile** a cui allineare la propria strategia di business.



### Contributo indiretto agli SDGs

Grazie alle strategie di sostenibilità adottate dall'Azienda e sostenute dall'ESG Manager, FEPA contribuisce in maniera **indiretta** a tre ulteriori Obiettivi di Sviluppo sostenibile.



- **Approvvigionamento di carta certifica FSC (GRI 401)**



- **Trasparenza nella gestione delle proprie prestazioni economiche; inclusione delle diversità sul posto di lavoro**



- **Utilizzo di sistemi di depurazione delle acque reflue**

### Contributo trasversale agli SDGs

Risultano inoltre presenti due tematiche materiali riconducibili alla gestione etica del business che sono gestiti come tematiche trasversali all'attività dell'Organizzazione.



- **Anticorruzione (GRI 205)**
- **Comportamento Anticoncorrenziale (GRI 205)**

Per i dettagli sulla modalità di realizzazione dell'analisi di materialità si rimanda alla specifica nota metodologica in allegato.

Al fine di consentire al lettore l'approfondimento dei dati riportati nei capitoli successivi, l'icona segnala la presenza di specifiche informazioni aggiuntive disponibili nell'allegato finale per la dimensione Sociale, Ambientale ed Economica del presente report.

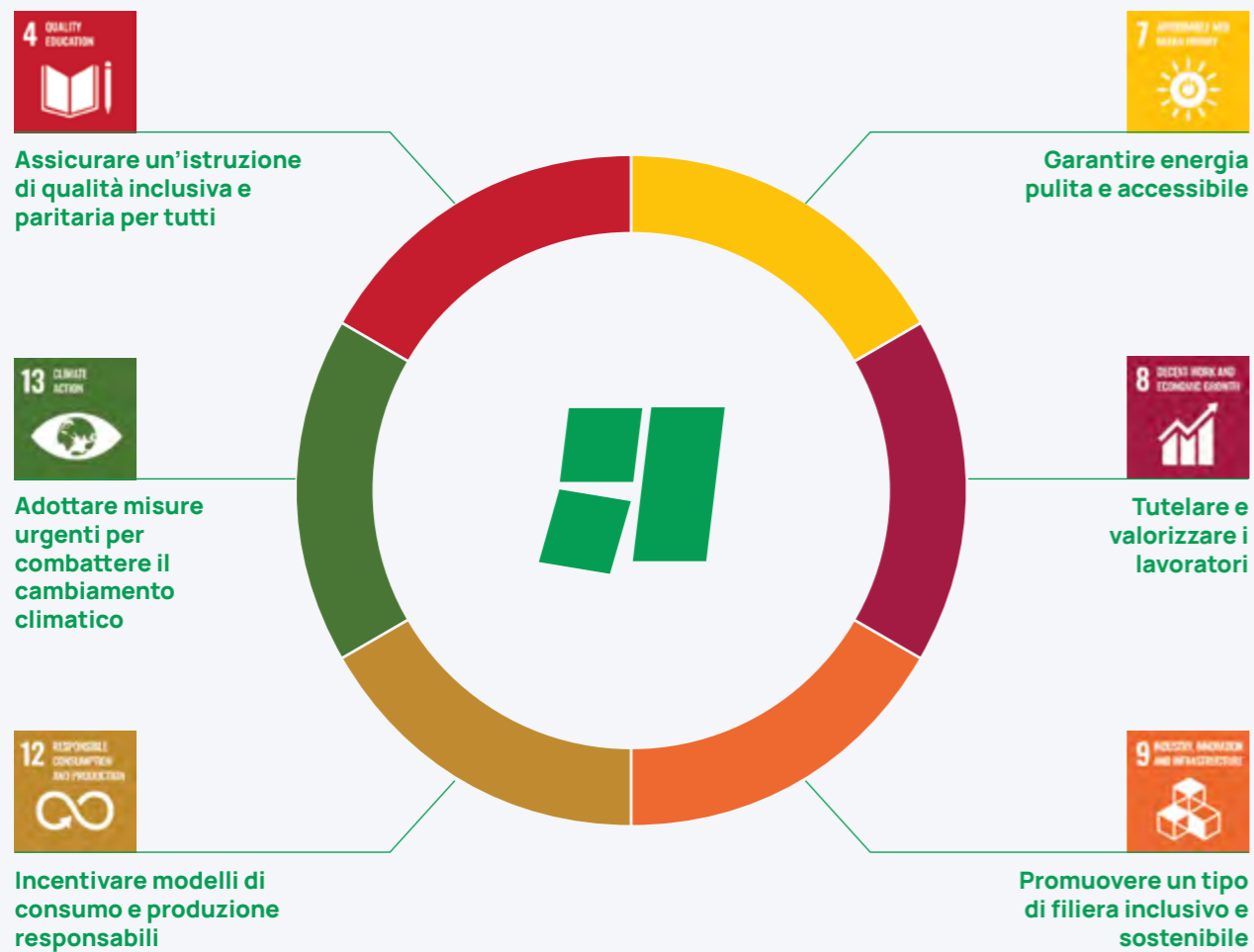


### 3.3 FEPA e gli SDGs

I *Sustainable Development Goals* sono **17 obiettivi interconnessi di Sviluppo Sostenibile** definiti nel 2015 dalle Nazioni Unite per affrontare le sfide sociali, economiche e ambientali del Pianeta entro il 2030; i target affrontati sono oltre 160 e individuano gli ambiti su cui agire per raggiungere un futuro più sostenibile, come la povertà, il cambiamento climatico, il degrado ambientale e la disuguaglianza.

Affinché le aziende contribuiscano significativamente alla risoluzione di sfide globali complesse e interconnesse, è necessario che vi sia un approccio condiviso agli stessi problemi: gli SDGs ricoprono un ruolo cruciale nel delineare **strategie di sostenibilità vincenti**, in quanto forniscono alle aziende un modello universalmente riconosciuto e condiviso per allineare i propri obiettivi.

Per questo motivo, nell'intraprendere il proprio percorso di sviluppo sostenibile, FEPA ha deciso di **definire i propri obiettivi in conformità agli SDGs**, contribuendo al raggiungimento dei seguenti target:



### 3.4 Progetti per un futuro sostenibile



“Attraverso la definizione di una **linea strategica** di sostenibilità e la pianificazione di azioni concrete per il miglioramento attuiamo il **nostro percorso di sviluppo sostenibile**”

## ALCUNI DEI PROGETTI DI MIGLIORAMENTO

### PROGETTO MEZZANI 2



La crescita e lo sviluppo di FEPA vengono confermate dall'investimento per l'estensione del Sito Produttivo Mezzani 2 con l'introduzione di un secondo Ondulatore (BHS 2800) a Mezzani (terzo in totale) che permetterà di incrementare, a regime, del 60% la capacità produttiva, ottenere una maggiore flessibilità operativa ed ampliare il portafogli prodotto con l'introduzione della nano-onda.



- BHS 2800mm di luce macchina
- Velocità 400 mt/min
- Onde: E, F, B, FE, EE e nano onda N, F e onda scoperta
- Tempistiche: Gennaio 2023 installazione, Marzo 2023 avviamento industriale
- Capacità a regime: 250 milioni metri quadri (+60% sull'attuale capacità)



### AMPLIAMENTO IMPIANTI FOTOVOLTAICI



Nell'ottica di continuare a ridurre l'impronta carbonica sono allo studio progetti di ampliamento degli attuali impianti fotovoltaici e la definizione di contratti di fornitura con garanzia d'origine per raggiungere nel breve-medio termine (2025-2030) un utilizzo del 60-75% di energia da fonti rinnovabili al fine di perseguire la piena neutralità entro il 2050.

### MIGLIORAMENTO SICUREZZA E WELFARE



#### SICUREZZA

Nel 2023 sono previsti investimenti su tematiche di Salute e Sicurezza negli ambienti di lavoro con un progetto di miglioramento e di abbattimento dei rischi associati al sito di Mezzani focalizzato su:

- Gestione e controllo spazi confinati
- Manutenzione straordinaria e miglioramento dell'impianto del vapore
- Realizzazione nuova sala pompe antincendio
- Rafforzamento segnaletica interna e sicurezza vie pedonali e attraversamenti aree produttive

#### WELFARE

In relazione alle tematiche Welfare e gestione di lavoratori sono state concepite una serie di iniziative dedicate con particolare riferimento a:

- Nuova palestra aziendale attiva da Febbraio 2023 nel sito di San Polo
- Nuova sala refettorio da Luglio 2023 nel sito di San Polo
- Nuova sala formazione multimediale da maggio 2023 nel sito di San Polo
- Progetto finalizzato a sviluppare una convenzione per i dipendenti che prevede un contributo alle rette di iscrizione per l'anno 2023-24 alle scuole di asilo nido e materna presso un istituto per l'infanzia del territorio di Mezzani



# LE PERSONE E IL LORO VALORE







## 4.1 La Responsabilità Sociale in Azienda

In linea con l'ottavo obiettivo di Sviluppo Sostenibile, orientato a garantire un lavoro sicuro e dignitoso per tutti, FEPA **imposta il proprio business nel rispetto dei principi di Responsabilità Etica e Sociale** così come riportato nel Codice Etico, nel Regolamento aziendale e nelle Linee Guida Policy HR, documenti che costituiscono i principi guida fondamentali per una gestione etica del business focalizzata alla tutela dei diritti umani e dei lavoratori.

### Sostegno ai propri dipendenti

In risposta alla situazione economica e sociale straordinaria, caratterizzata da una forte ed incontrollata crescita dei prezzi di tutti i beni di prima necessità, FEPA, ha scelto di aiutare le famiglie con un supporto concreto e tangibile erogando un contributo di **1500 euro netti** per ciascun dipendente dell'Azienda in busta paga a dicembre 2022.



*La decisione a cui siamo arrivati è ispirata dai concetti di solidarietà ed egualitarismo perché in questo clima di incertezza economica gli aumenti dei prezzi dei beni di consumo colpiscono ciascuno a prescindere dal ruolo ricoperto e in questo modo vogliamo contribuire ad alleviare il peso del caro-vita e, se possibile, a dare un po' di serenità a tutti coloro che lavorano con noi*

Fausto Ferretti,  
Amministratore Delegato FEPA SPA



L'impegno e le competenze di ogni singola risorsa che lavora in FEPA sono i valori primari alla base del nostro successo e continua crescita



## 4.2 Tutela e Gestione del Personale

L'approccio etico promosso da FEPA si basa su politiche **volte alla tutela e allo sviluppo del capitale umano**, risorsa indispensabile per un business e un prodotto di qualità.

Con la finalità di assicurare **un ambiente di lavoro sicuro e protetto e una corretta e trasparente gestione delle risorse**, FEPA si impegna nel sensibilizzare il personale dipendente, i fornitori e i collaboratori esterni sui principi di responsabilità sociale adottati, tra cui la garanzia di pari opportunità lavorative, la valorizzazione delle competenze, l'inclusione della diversità e l'intolleranza alle molestie di qualunque tipo.

### Ricerca e selezione del personale

Il percorso di ricerca e selezione del Personale FEPA segue Policy e linee guida diversificate per seniority e famiglie professionali volte a garantire **equità, inclusività e meritocrazia** ai candidati coinvolti, valutando le competenze tecniche con obiettività nel rispetto delle necessità aziendali e della legalità.

FEPA si impegna, inoltre, a garantire un ambiente di lavoro orientato alla **valorizzazione della professionalità**, offrendo a tutti i lavoratori le medesime opportunità in funzione del ruolo e delle competenze acquisite.

456

Lavoratori

99,7%

Dei lavoratori dipendenti in FEPA con un contratto a tempo indeterminato

91

Nuove assunzioni

84%

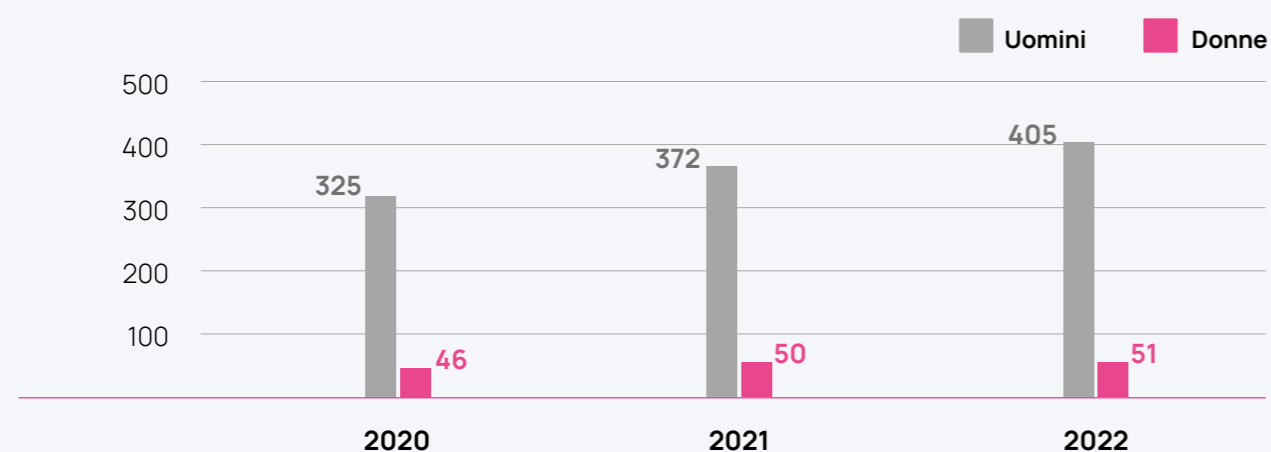
Dei lavoratori sono dipendenti FEPA

NUMERI CHIAVE DELLA FORZA LAVORO 2022

**Ripartizione di genere nella forza lavoro**

In accordo con i principi di Sostenibilità Sociale adottati nel Codice Etico e nelle Linee Guida "Policy HR", FEPA si impegna a **promuovere la parità di genere e l'inclusione delle diversità sul posto di lavoro**, non tollerando alcuna forma di discriminazione e garantendo pari opportunità di impiego indipendentemente da religione, etnia, sesso, età, invalidità o stato di categoria protetta.

**+10% incremento della forza lavoro femminile rispetto al 2020**

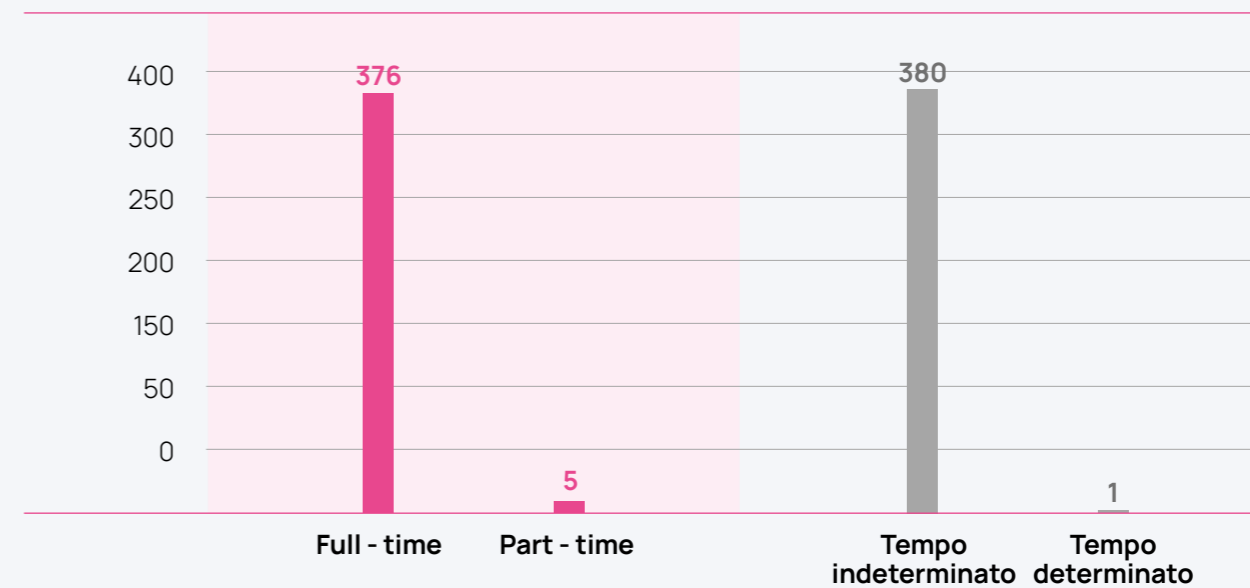


Per **includere e sostenere la diversità sul luogo di lavoro**, FEPA ha avviato una specifica convenzione con la cooperativa sociale **"il Cigno Verde"** al fine di incentivare l'impiego di risorse da categorie protette nella filiera dei servizi utilizzati.



**Tipologie di contratto**

FEPA privilegia l'adozione di **contratti a tempo indeterminato (99.7%) e "full time" (98.6%) per i propri dipendenti**, al fine di integrare le risorse nel contesto aziendale con **prospettive di lungo periodo**, offrire tutele e stabilità, e promuovere il benessere nel territorio, investendo nella formazione per una solida crescita professionale



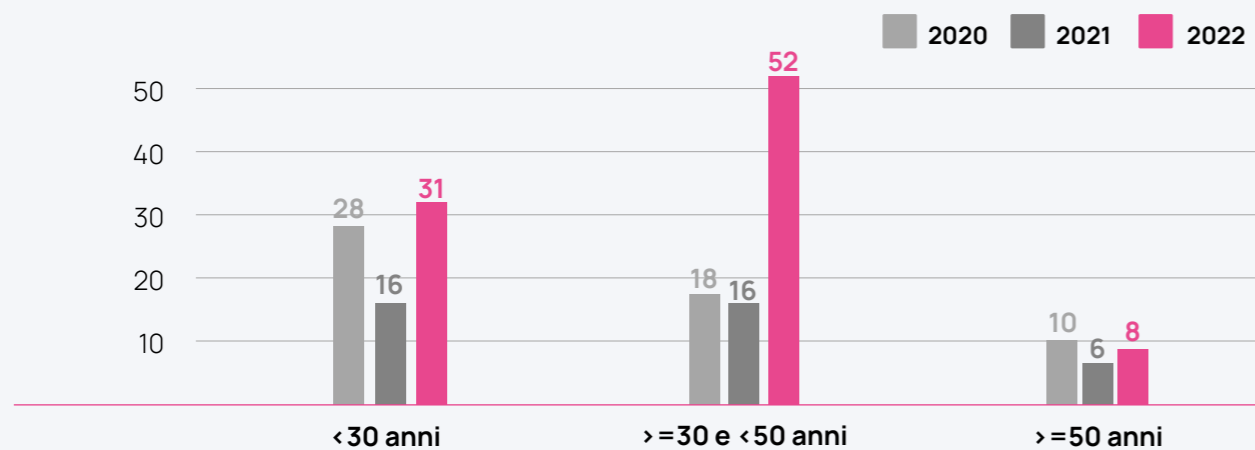
**Nuove assunzioni**

Tra gli obiettivi di FEPA vi è quello di **investire nella crescita del proprio capitale umano**, con la consapevolezza che è soprattutto grazie al valore delle persone, che ogni giorno lavorano con impegno, disponibilità e competenza, che l'Azienda negli ultimi anni ha registrato una notevole crescita sia dal punto di vista economico che nel posizionamento di mercato, connotandosi come realtà di respiro internazionale.

Per questo motivo, i numeri e le tipologie delle assunzioni effettuate da FEPA negli ultimi anni mostrano una tendenza in crescita, in particolare per le assunzioni nella fascia di età tra i trenta e i cinquant'anni.

FEPA ha inoltre deciso, nell'ottica di acquisire un assetto organizzativo più contemporaneo e proiettato a una dimensione internazionale, di aprirsi a talenti manageriali provenienti da contesti e settori diversi, e di incrementare considerevolmente la presenza di giovani e donne nelle sfere manageriali.

**+23% incremento della forza lavoro dal 2020**



**Donne Dirigenti**



## 4.3 Formazione e sviluppo dei talenti

### Formare e istruire le risorse per ampliare le opportunità lavorative e promuovere uno sviluppo sostenibile



L'esperienza e la professionalità tecnica che distinguono il team di FEPA rappresenta uno dei **maggiori vantaggi competitivi dell'Azienda**, fornendo le risorse necessarie per continuare a investire nella propria crescita e sviluppo. Per questo motivo, FEPA si impegna a **incentivare il costante miglioramento delle competenze tecniche e attitudinali** delle risorse, con la consapevolezza che l'arricchimento delle conoscenze comporti a sua volta un valore aggiunto all'organizzazione e alla collettività.

In particolare, ogni anno le Direzioni della Salute Sicurezza e Ambiente e quella delle Risorse Umane di FEPA, in collaborazione con i Responsabili di Funzione, programmano una serie di attività di formazione correlate alle tematiche di **Ambiente, Salute, Sicurezza, attività Tecnico Operative**, e sviluppo delle competenze manageriali e relazionali finalizzate a far crescere la cultura e professionalità dei singoli e dell'organizzazione e a migliorare e rendere più maturo e sicuro l'ambiente di lavoro.



Crediamo nelle persone e nelle loro capacità, perché il valore nel lungo periodo di un'azienda si riflette e misura nella competenza, professionalità e nei comportamenti dei suoi collaboratori



### Formazione FEPA nel 2022



ORE DI FORMAZIONE EROGATE

3.518



ORE DI FORMAZIONE DIPENDENTE

9,2



EVENTI FORMATIVI VOLONTARI

43

Tutte le nuove risorse FEPA vengono avviate, inoltre, a un percorso di inserimento formativo sui diversi schemi organizzativi aziendali e sul modello di business, accompagnando l'ingresso del lavoratore nella realtà FEPA. Nell'ottica di **consolidare e accrescere la cultura aziendale**, FEPA si propone di introdurre **nuovi percorsi formativi** per aggiornare le competenze in ambito digitale, delle sostenibilità e manageriali.

### Formazione dei giovani talenti

*In collaborazione con Unione Parmense degli Industriali, FEPA ha avviato dei programmi partnership negli Istituti Superiori di Parma per l'orientamento Scolastico-professionale, in modo da offrire gli strumenti e le conoscenze adatte per supportare lo sviluppo dei giovani e facilitarne l'inserimento nel mondo del lavoro.*



Nel futuro amplieremo le collaborazioni con i poli scolastici per progetti di alternanza scuola lavoro e attività di orientamento professionale attraverso la formazione pratica ed esperienziale su come, ad esempio, valorizzare le proprie competenze nei curriculum vita e proporsi ai colloqui di lavoro



## 4.4 Salute e Sicurezza sul lavoro

Assicurare il rispetto dei lavoratori e garantire ambienti di lavoro sicuri e protetti

FEPA organizza i propri flussi di processo e gli ambienti di lavoro e seleziona le tecnologie adeguate in modo da garantire luoghi di lavoro sicuri, **minimizzando i rischi di infortunio**.



L'attenzione alla sicurezza sul lavoro non è solo uno dei nostri impegni primari, ma è la condizione indispensabile per operare.



### I NUMERI DELLA SICUREZZA DEL 2022<sup>1</sup>



EURO DI INVESTIMENTI IN AMBITO SICUREZZA

200.000



MALATTIE PROFESSIONALI

0



ORE LAVORATE

629.392



INFORTUNI

16

di cui gravi

0



ORE DI FORMAZIONE SULLA SICUREZZA

3.308

<sup>1</sup>Dati riferiti ai lavoratori dipendenti.

### Valutazione e controllo dei Rischi

Attraverso l'identificazione e la valutazione dei rischi e il coordinamento del Servizio di Prevenzione e Protezione, vengono definite e attuate le azioni e misure necessarie **per garantire luoghi di lavoro sicuri e salubri**, con particolare attenzione sia alle attività di protezione collettiva e individuale, sia alla definizione di piani di miglioramento per incrementare le performance di sicurezza e ridurre il Rischio di infortuni.

Le Valutazioni dei Rischi per i 2 siti FEPA di riferimento, redatte mediante il supporto di tecnici esterni specializzati, **sono aggiornate periodicamente** in conformità alla normativa applicabile, ai cambiamenti organizzativi e agli eventuali incidenti e situazioni di emergenza rilevate e analizzati dal servizio di Prevenzione e Protezione o da gruppi di lavoro dedicati, comitati e gruppi di lavoro.

### Cultura della sicurezza

FEPA promuove **una cultura della sicurezza organizzativa**, condizione indispensabile per tradurre e diffondere le politiche di sicurezza attraverso attività mirate di sensibilizzazione periodica, come il **Progetto B.O.S.S** (Behavior Observation Safety System) che si basa sulla tecnica Behavior Base Safety (sicurezza basata sui comportamenti).

Si tratta di un protocollo per sviluppare e consolidare la cultura della sicurezza in azienda, imperniato sul fattore umano che mira a identificare e correggere i comportamenti scorretti mediante l'osservazione comportamentale e l'adozione di tecniche di "rinforzo positivo" e feedback che permettono di sperimentare direttamente e motivare il personale ad adottare abitudini operative sicure.



### Coinvolgimento e Segnalazioni del personale

FEPA ha istituito diversi canali di comunicazione per promuovere il coinvolgimento e la segnalazione del personale sui temi in ambito sicurezza:



Attraverso il servizio di prevenzione e protezione, e il coinvolgimento dei Rappresentanti dei Lavori (RLS), vengono realizzate riunioni periodiche per approfondire e condividere temi e aspetti rilevanti in ambito sicurezza;



Nell'ambito del Modello Organizzativo 231, è stato introdotto un sistema per la raccolta in forma anonima di segnalazioni da parte dei dipendenti relative a eventuali condotte non adeguate o illecite che possano mettere a rischio la sicurezza e la salute dei lavoratori (Whistleblowing);



Il coinvolgimento dei lavoratori viene realizzato attraverso delle riunioni tenute a diversi livelli organizzativi e mediante le segnalazioni e i suggerimenti riguardo la sicurezza al Servizio di Prevenzione e Protezione FEPA.



### Principali Investimenti in ambito salute e sicurezza

Parallelamente all'adeguamento degli impianti e degli ambienti di lavoro in accordo con la Valutazione dei Rischi e la Normativa applicabile nei 2 stabilimenti di San Polo e Mezzani, nel corso del 2022 FEPA ha avviato una serie di progetti finalizzati a **migliorare la Sicurezza dei Luoghi di lavoro**, ponendo particolare attenzione alla movimentazione interna delle materie prime e dei prodotti finiti.

#### Installazione radar anticollisione Muletti

FEPA ha implementato nei propri siti produttivi un progetto volto a prevenire situazioni di pericolo in cui è prevista la circolazione di mezzi per la movimentazione delle merci.

L'obiettivo del progetto è stato quello di **migliorare la sicurezza operativa intorno ai carrelli elevatori** utilizzati nei nuovi magazzini automatici.

Per farlo, FEPA ha deciso di dotare i carrelli di **un sistema di sicurezza all'avanguardia** che impedisce possibili collisioni tra veicoli e operatori, consentendo comunque ad entrambi di muoversi liberamente nelle zone di carico e scarico.

Il nuovo sistema di sicurezza è completamente basato su sensori che, posti nella parte anteriore e posteriore del veicolo, sono in grado di **percepire la presenza di altri operatori o carrelli elevatori**, avvertendo tempestivamente il conducente tramite un sistema di allarme.

In particolare, gli operatori vengono segnalati grazie a dei **"gilet intelligenti"**, obbligatori da indossare nelle zone di carico e scarico, dotati dei tag rilevabili dal sistema di sicurezza.

Una volta percepita la presenza di un dipendente o di un altro carrello elevatore, il sistema di allarme ne mostra la posizione sul display al conducente, regolando automaticamente la velocità, il movimento e il sollevamento del veicolo in modo da evitare la collisione.



#### Movimentazione automatizzata WIP - Work In Process

Progetto di ampliamento di dotazione per i siti produttivi di **magazzini automatici WIP** per rendere i reparti totalmente automatizzati nella movimentazione interna del semilavorato.

L'investimento, che ha comportato modifiche al layout e un'importante implementazione del software di gestione, ha consentito in termini di sicurezza di:

- **migliorare l'organizzazione** del lavoro e dei flussi logistici.
- **incrementare la sicurezza** degli operatori nei reparti, limitando la movimentazione tramite muletti.



“

Nel 2022, FEPA ha concluso un importante progetto pluriennale di miglioramento sismico delle strutture dei suoi siti produttivi **rafforzando la risposta sismica degli edifici**. In questo modo, FEPA ha incrementato la sicurezza delle proprie strutture a **garanzia delle persone e della continuità operativa**.

”

# GESTIONE AMBIENTALE RESPONSABILE





### Contribuiamo agli obiettivi di Sviluppo Sostenibile attraverso una gestione responsabile delle risorse e dei processi produttivi ispirati da modelli di circolarità

La sostenibilità, **nella sua dimensione ambientale**, rappresenta un **valore cardine** nel contesto socioeconomico odierno ed è un principio fondamentale nel settore in cui opera FEPA.

I programmi aziendali sono concepiti in linea con gli Obiettivi di Sviluppo Sostenibile SDGs (Sustainable Development Goals) relativi alla gestione ambientale responsabile, ed implementati in processi e soluzioni organizzative finalizzate a **incrementare l'efficienza produttiva**, a **ridurre gli sprechi** e a **neutralizzare gli impatti ambientali**.

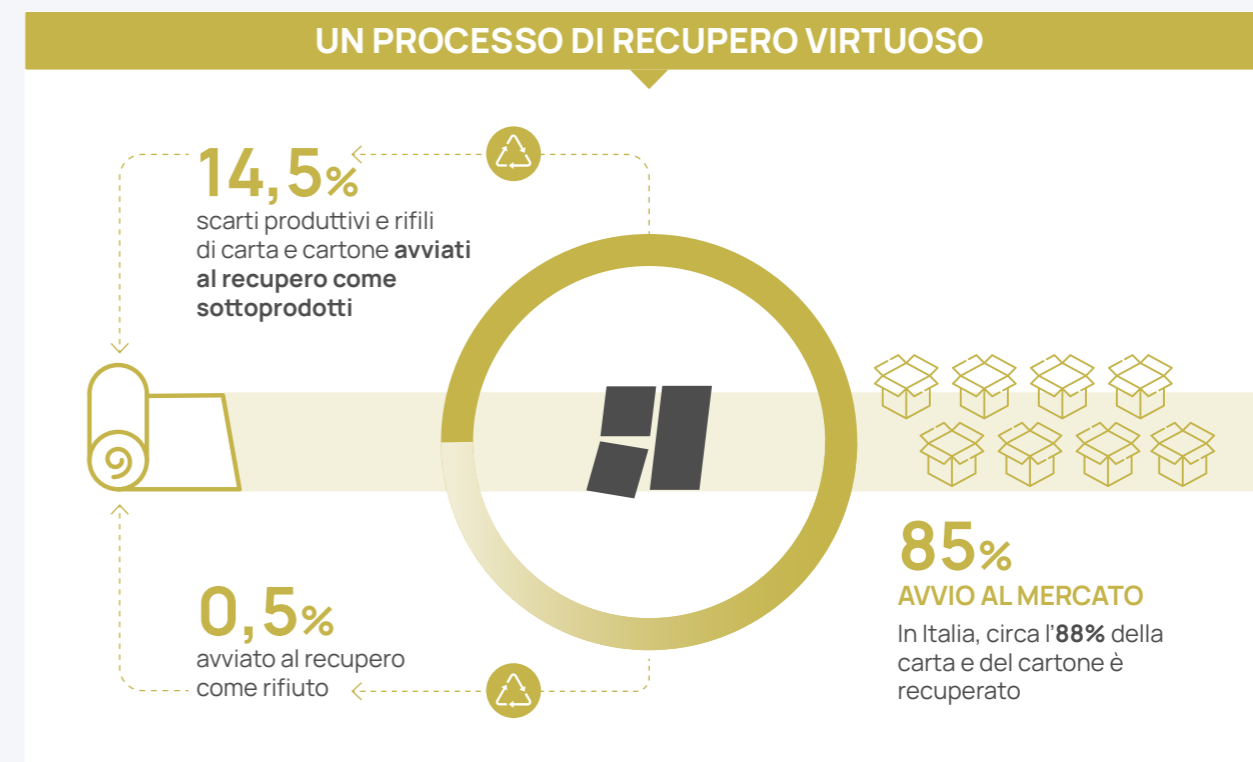
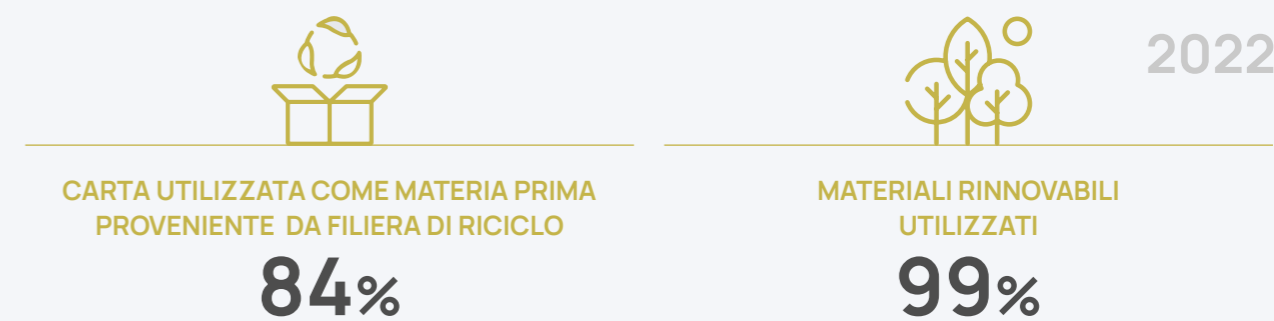


## 5.1 Economia Circolare e Gestione dei rifiuti

In accordo ai principi di economia circolare implementiamo processi e soluzioni di imballaggio volte a ridurre gli sprechi e a salvaguardare l'utilizzo di risorse e favorire il riciclo.



FEPA gestisce la propria filiera produttiva **ispirata dai principi dell'economia circolare**, con un modello di business orientato alla riduzione al minimo di rifiuti e a massimizzare l'utilizzo di materiale riciclato per la produzione degli imballaggi. L'obiettivo è quello di creare un sistema produttivo rispettoso dell'ambiente, in cui il valore dei prodotti e delle materie prime utilizzate per i processi viene preservato il più a lungo possibile lungo l'intera filiera.





Gestione dei rifiuti Speciali 

I processi produttivi di FEPA sono organizzati in modo da ridurre il quantitativo di rifiuti prodotti, favorire il riciclo e minimizzare gli impatti ambientali lungo il processo produttivo.

Nel farlo, l'Azienda ha adottato un Sistema di Gestione Ambientale certificato **ISO 14001** che garantisce un'efficace gestione e controllo degli impatti ambientali associati ai rifiuti prodotti nei siti produttivi e degli obblighi normativi ad essi associati (es. controllo trasportatori e impianti di destinazione dei rifiuti).



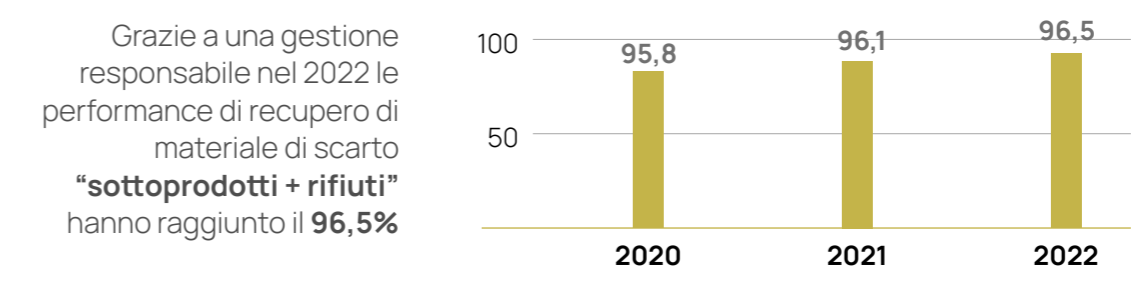
Gestione dei sottoprodotti 

Posizionandosi tra le principali aziende italiane di produzione di imballaggi in cartone ondulato, FEPA si impegna a **garantire la sostenibilità del proprio cartone** tramite dei processi di recupero e di riciclo dei materiali di scarto.

Per farlo, FEPA gestisce i rifiuti di carta e cartone e gli scarti produttivi derivanti dal processo, come sottoprodotti da avviare alle cartiere; in questo modo l'Organizzazione opera in un'ottica circolare contribuendo a ridurre sia il consumo di risorse naturali e materie vergini prime, sia il quantitativo di rifiuti prodotti assicurando un percorso virtuoso di reimpiego dei materiali.



Performance di recupero % (sottoprodotti + rifiuti)





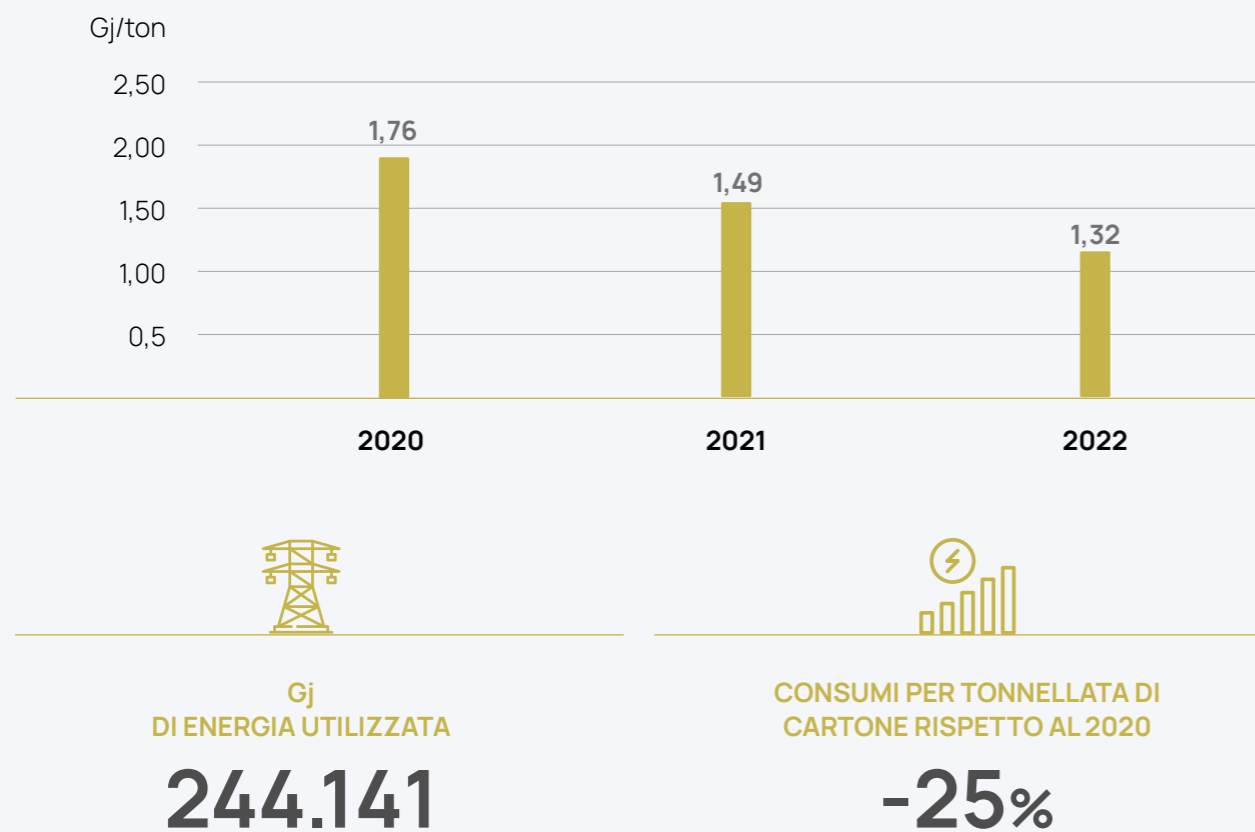
## 5.2 Gestione dei Consumi Energetici

**Gestiamo i processi e gli impianti in modo da ridurre i consumi e limitare l'utilizzo di risorse non rinnovabili.**

Con la consapevolezza che fare **scelte sostenibili** è fondamentale per **tutelare l'ambiente** e **preservarlo per le prossime generazioni** oltre a rendere l'azienda più resiliente e capace di durare nel tempo, FEPA ha investito in tecnologie e infrastrutture impiantistiche che permettessero di ridurre i consumi e le emissioni derivanti dai propri processi produttivi.

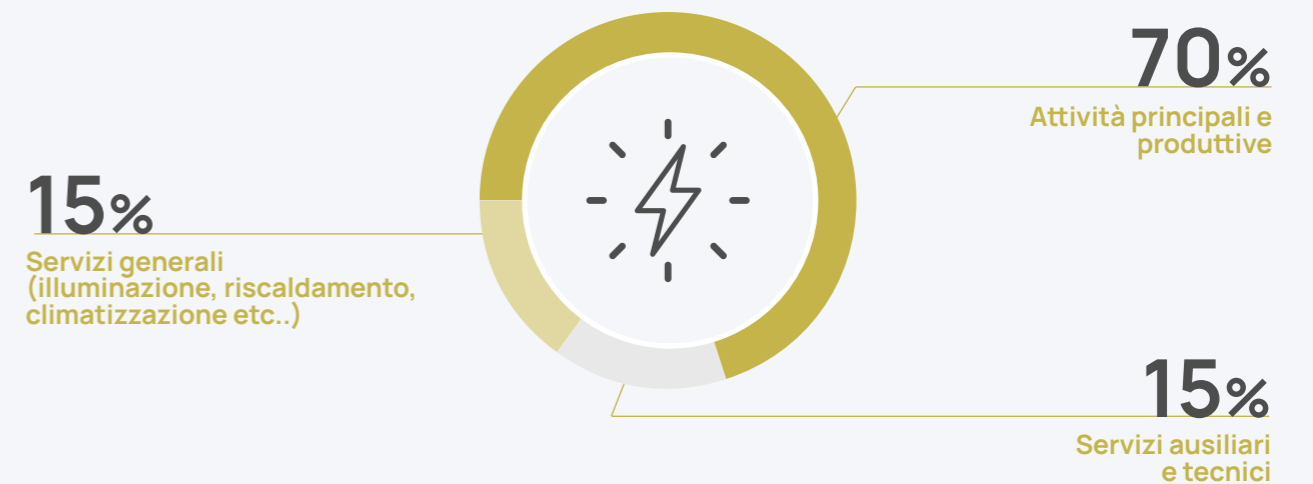
L'intensità energetica (energia consumata per quantità prodotta) è diminuita significativamente negli ultimi 2 anni grazie all'incremento dell'autoconsumo di energia elettrica autoprodotta in modo più efficiente da fotovoltaico e da trigeneratore.

### Intensità consumo energetico 2022

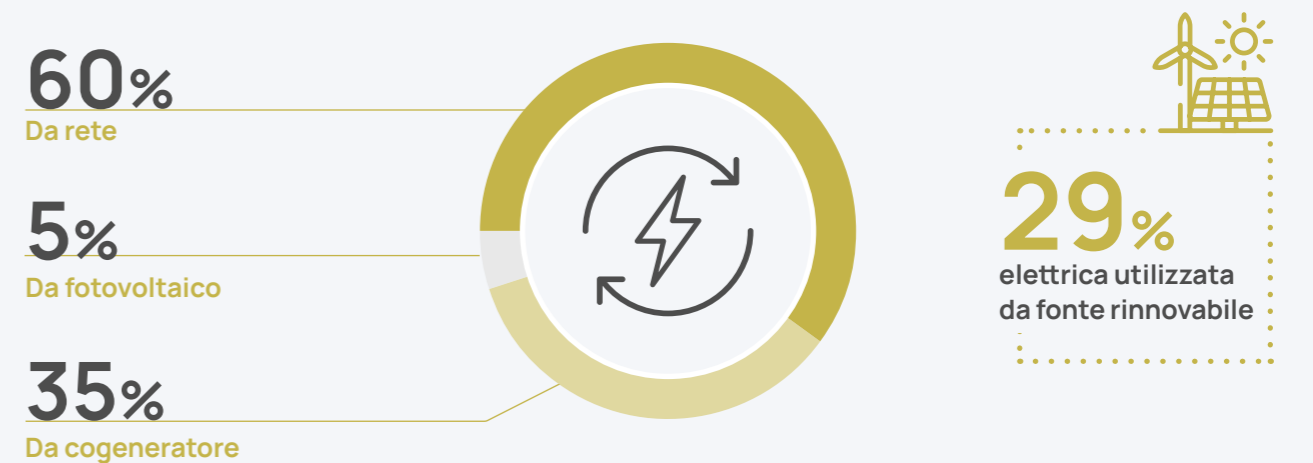


I consumi energetici sono associati in misura prevalente all'alimentazione degli impianti produttivi (ondulatori e macchine per la trasformazione del cartone (*converting*) e a quella degli impianti di servizio a supporto della produzione. I consumi di gas metano sono associati, invece, sia alla produzione di vapore per l'alimentazione dell'ondulatore, sia al riscaldamento degli ambienti di lavoro.

### Dati di ripartizione dei consumi energetici<sup>2</sup> 2022



### Ripartizione Energia Elettrica utilizzata 2022



<sup>2</sup>Fonte: Diagnosi Energetica 2019 FEPA

### La Diagnosi energetica come strumento strategico di ottimizzazione dei consumi

FEPA è soggetta allo sviluppo di Diagnosi Energetiche periodiche secondo quanto stabilito dal Decreto Legislativo 102/2014 in quanto impresa a forte consumo di energia.

Attraverso le attività di monitoraggio e di analisi dei consumi correlate alle Diagnosi, FEPA possiede un elevato grado di conoscenza del proprio profilo energetico sulla base del quale ha definito specifiche opportunità di miglioramento finalizzate a ridurre i consumi ed a rendere i processi più efficienti.

Entrando maggiormente nel dettaglio sulla base della Diagnosi Energetica sviluppata nel 2019, FEPA ha individuato **un percorso di miglioramento ambientale** mirato alla riduzione dei consumi energetici basato sulle seguenti azioni:

- > Installazione di rete di monitoraggio dell'impianto elettrico con visione in remoto
- > Gestione automatizzata dell'aria compressa
- > Efficientamento impianto di illuminazione
- > Installazione di impianto di trattamento dell'Acqua di alimentazione del generatore di vapore

La Diagnosi Energetica verrà revisionata nel 2023 con l'obiettivo di analizzare i risultati ottenuti e definire ulteriori programmi di miglioramento associati al tema energia.

In accordo con gli **Obiettivi di Sviluppo Sostenibile**, FEPA è attenta ad integrare nella gestione dei propri siti produttivi impianti mirati all'ottimizzazione dei consumi energetici che contribuiscano alla riduzione dell'impatto ambientale dei propri stabilimenti.

### IMPIANTO FOTOVOLTAICO

Presso i 2 stabilimenti di San Polo e Mezzani sono installati **pannelli fotovoltaici** sui tetti, che permettono di produrre e contribuire con fonte rinnovabile a soddisfare il fabbisogno di energia elettrica.

**Il 70-80%** dell'energia elettrica prodotta da fotovoltaico viene utilizzata direttamente, mentre la restante parte viene ceduta in rete.

#### PRODURRE ENERGIA RINNOVABILE

**995 kWp** potenza dell'impianto fotovoltaico del sito di Casale Mezzani

**100 kWp** potenza dell'impianto fotovoltaico del sito di San Polo

### IMPIANTO DI TRIGENERAZIONE

L'impianto a servizio dello stabilimento di Casale Mezzani utilizza il metano per produrre energia elettrica e termica utilizzati nell'ambito dei processi produttivi.

L'energia termica recuperata dalla trasformazione termodinamica viene inoltre utilizzata per produrre energia frigorifera utile al raffrescamento degli ambienti produttivi.

#### Vantaggi

- > Minor Consumo di Metano grazie all'elevato rendimento di processo rispetto a caldaia di tipo tradizionale
- > Riduzione dell'impatto ambientale grazie a una riduzione delle emissioni associate ai minor consumi
- > Miglioramento delle condizioni microclimatiche dello stabilimento con un effetto positivo sulle condizioni di lavoro degli operatori, sulla qualità del prodotto e sui macchinari.
- > Abbassamento dei costi operativi
- > Riduzione dell'energia elettrica acquistata da rete grazie all'autoproduzione 100% in autoconsumo

#### ENERGIA ELETTRICA, TERMICA E FRIGORIFERA IN UN'UNICA SOLUZIONE EFFICIENTE





## 5.3 Gestione delle emissioni in atmosfera

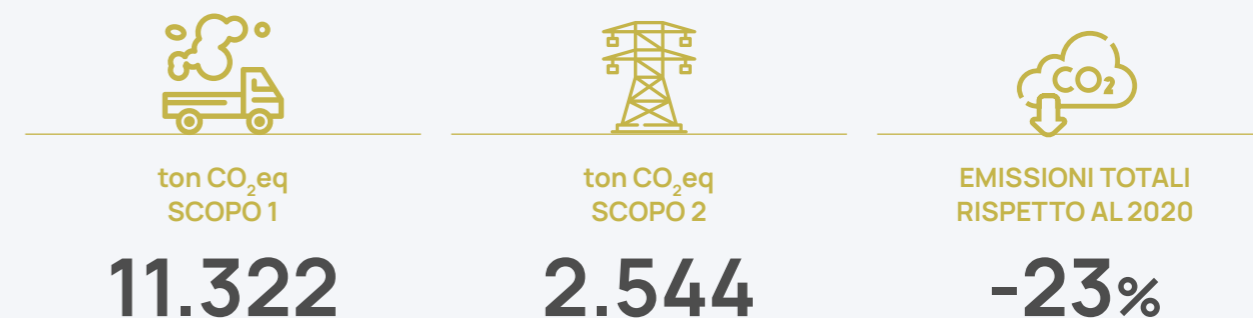
Attraverso accurate scelte impiantistiche e gestionali riduciamo l'impronta di carbonio della nostra filiera, contribuendo a combattere il cambiamento climatico.

Una gestione ottimizzata e il controllo dei processi fanno parte delle **scelte di sostenibilità** attuate da FEPA, sia per tutelare l'ambiente, sia per ridurre la propria impronta ecologica limitando i consumi.

Nel corso degli anni FEPA ha adottato diverse soluzioni per il controllo delle emissioni:

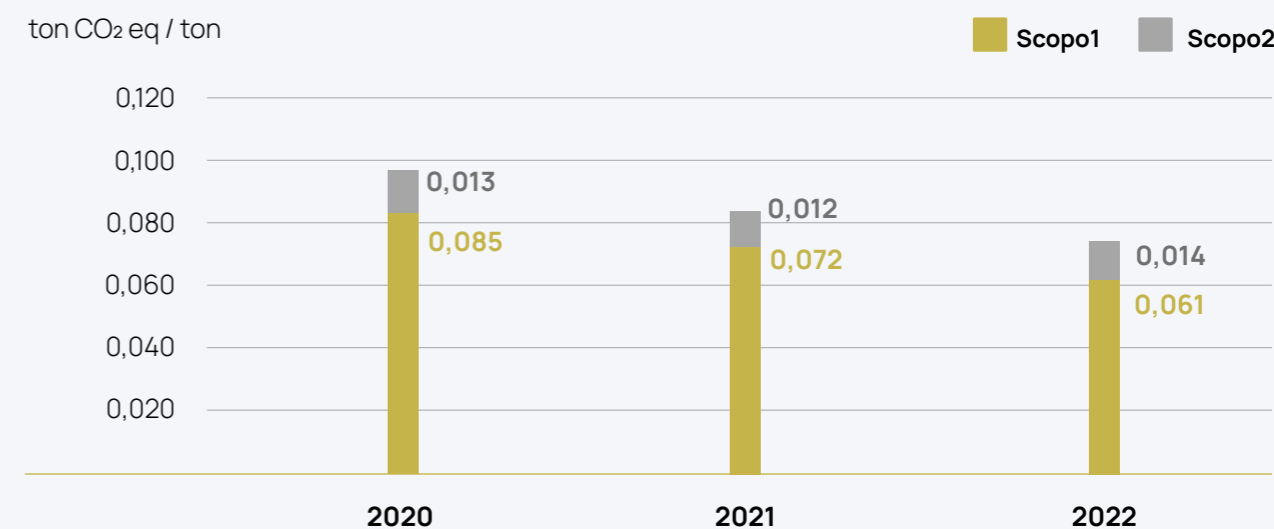
- > Pannelli fotovoltaici per ridurre le emissioni derivanti da energia elettrica
- > Tecnologie impiantistiche più efficienti e performanti in termini di riduzione delle emissioni come il trigeneratore del sito di Mezzani
- > Manutenzione Programmata e preventiva per garantire funzionalità ed efficienza degli impianti
- > Elettrificazione della logistica interna con sostituzione dei muletti a gasolio con muletti elettrici

L'utilizzo di gas naturale e la sua combustione rappresenta la principale fonte di emissione di gas serra prodotte dall'Azienda.



### Le emissioni di CO<sub>2</sub>

2022



#### SCOPO 1 - EMISSIONI DIRETTE:

sono emissioni legate all'attività e dovute principalmente all'utilizzo di combustibili, al trasporto delle merci, all'utilizzo dei mezzi aziendali e, in minima parte, a emissioni fuggitive derivanti dagli impianti di refrigerazione.

#### SCOPO 2 - EMISSIONI INDIRETTE:

generate dall'utilizzo di energia elettrica e impianto fotovoltaico.

Per approfondimenti si rimanda alla nota metodologica per il calcolo delle emissioni

## 5.4 Gestione delle risorse idriche

L'acqua è una materia prima che ricopre un ruolo fondamentale nelle diverse fasi della produzione e trasformazione del cartone ondulato, con particolare riferimento a:

- > Preparazione della colla a base di amido da mais, necessaria per l'accoppiamento degli strati di carta del cartone
- > Preparazione degli inchiostri utilizzati nelle attività di stampa
- > Generazione del vapore di processo nell'impianto di ondulazione
- > Attività ausiliarie per il raffreddamento degli impianti, pulizia e lavaggi, ed alimentazione dei sistemi antincendio

FEPA per i 2 stabilimenti utilizza come fonti di approvvigionamento acqua proveniente da acquedotto o prelevata da pozzi autorizzati in accordo con concessioni regolamentate dalla Regione Emilia-Romagna.



MILIONI DI LITRI  
D'ACQUA UTILIZZATI

80



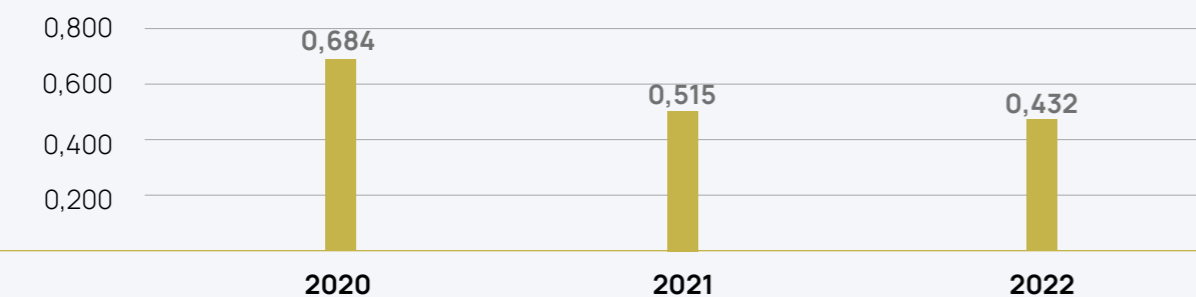
RIDUZIONE PRELIEVO IDRICO  
RISPETTO AL 2020

-37%

### Intensità del prelievo idrico

2022

m<sup>3</sup> / ton



Al fine di ridurre i consumi idrici, FEPA ha sviluppato diverse iniziative gestite dal "Water Team", un gruppo di lavoro tecnico istituito nel 2016 e finalizzato a sviluppare progetti volti a efficientare i processi e ridurre il consumo di risorse idriche; tra le principali attività si segnalano:

- installazione delle pompe peristaltiche su macchine da stampa Masterflex che permettono di limitare i consumi di acqua per il lavaggio dei gruppi stampa e le perdite di inchiostro nel passaggio di colore nello stabilimento di San Polo.
- analisi e modellizzazione dettagliata dei cicli produttivi, l'installazione di sistemi di monitoraggio dei consumi idrici e l'elaborazione di linee guida per limitare i consumi presso il sito di Mezzani.

Entrambi i siti produttivi sono dotati di sistemi di depurazione delle acque progettati in funzione della tipologia di scarico e del corpo recettore a cui gli stessi sono avviati.

### SITO DI SAN POLO

Corpo recettore: **fognatura**

Sistema di depurazione: **Chimico-fisico**

L'acqua utilizzata nei processi industriali di FEPA viene recuperata grazie a un sistema a ciclo chiuso che depura l'acqua utilizzata in fase di produzione e la riutilizza per produrre le colle del cartone

### SITO DI MEZZANI

Corpo recettore: **corpo idrico superficiale**

Sistema di depurazione: **Chimico-fisico + Biologico**

Per assicurare un miglior grado di controllo del processo di depurazione delle acque, lo stabilimento di Mezzani è dotato di un impianto di depurazione chimico-fisico e biologico per il trattamento delle acque reflue industriali: il sistema di depurazione che consente di ottenere acque di qualità che possono essere riutilizzate per la produzione o scaricate in corpo idrico superficiale locale.

Al fine di gestire in modo efficiente e puntuale eventuali malfunzionamenti, l'impianto è dotato di un Sistema di segnalazione automatico che in caso di anomalie o criticità invia segnalazioni ai responsabili designati in modo da garantirne l'intervento tempestivo.



**Il sistema di monitoraggio e trattamento delle acque oltre a garantire il rispetto delle prescrizioni autorizzative e volontarie per assicurare la qualità degli scarichi, abilita una gestione mirata alla prevenzione dell'inquinamento e alla tutela dell'ambiente**



# PROSPERITÀ E FILIERA



FEPA è un'azienda connaturata al territorio in cui è nata e cresciuta fino a diventare leader nel settore del packaging, anche in virtù dei **rapporti di fiducia e di collaborazione** stabiliti con i **fornitori**, i **clienti** e le **comunità circostanti**.

Nel percorso di crescita, FEPA ha sempre puntato sullo sviluppo di una filiera solida e duratura, attraverso la creazione di **partnership solidali e strategiche** che permettono sia di soddisfare i propri clienti, sia di garantire prosperità economica e sociale alle Comunità locali in cui si opera.

Inoltre, negli anni FEPA si è sempre distinta per un costante impegno nel supporto a iniziative per la **tutela ambientale**.



“ Crediamo fermamente che **aiutare i giovani** a inserirsi nel mondo del lavoro, valorizzare le realtà emergenti del territorio e favorire l'integrazione nelle comunità, vada oltre la **Responsabilità Sociale d'Impresa**, ma rappresenti un modo concreto di partecipare alla costruzione di un futuro migliore. ”

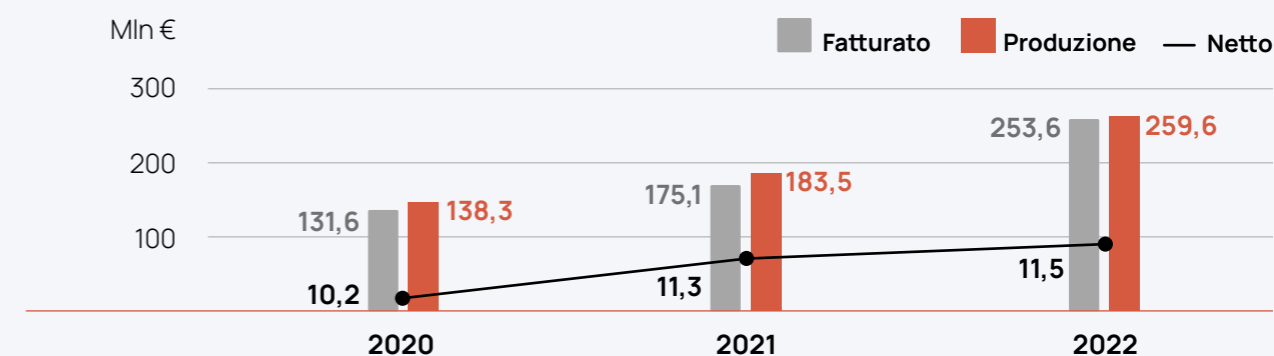
## 6.1 La crescita di FEPA

FEPA si posiziona tra le principali aziende innovative italiane di produzione del cartone ondulato rappresentando **una realtà leader del settore**.

La costante crescita economica di FEPA, registrata in particolare da fine anni '80, è il risultato di investimenti da parte dell'Azienda in **innovazioni di processo e formazione**, che hanno consentito di raggiungere un mercato sempre più ampio e di massimizzare il potenziale economico dell'Organizzazione.

### Crescita Economica

2022



**84** Mln €  
il patrimonio netto  
(+10% rispetto al 2021)

**260** Mln €  
il valore totale  
della produzione

**4** Mln €  
in oneri sociali dei  
dipendenti

**17** Mln €  
in salari e stipendi

**8** Mln €  
imposte versate

**30** Mila €  
investiti nella comunità in donazioni  
liberali e sponsorizzazioni

## PREMI E RICONOSCIMENTI FEPA

Grazie a investimenti costanti nel campo dell'innovazione tecnologica e nello sviluppo dei propri prodotti, nel 2022 FEPA è stata insignita del premio **BEST PRINTER CORRUGATED**, riconoscimento di eccellenza dell'industria della stampa e del *converting* in Italia.



Da quattro anni FEPA viene riconosciuta come **"Impresa Champions"** da Italy Post Corriere della Sera, collocandosi tra le aziende italiane che sono maggiormente cresciute negli ultimi 6 anni e hanno meglio performato in termini di redditività.

impresa  
champion 2022 | italy  
post

In un'ottica di trasparenza in merito al proprio impegno sulla Sostenibilità, FEPA analizza annualmente il proprio rating mediante **EcoVadis**, la Piattaforma per valutare le prestazioni in termini di Responsabilità Sociale d'Impresa.

Nel 2022 FEPA ha ottenuto la classificazione **SILVER** quale riconoscimento dei risultati ottenuti nei seguenti ambiti:



Ambientale



Sociale



Rispetto dei  
Diritti Umani



Acquisti  
Sostenibili

## 6.2 Rapporti con i Fornitori

Ogni fase della catena di fornitura, dall'approvvigionamento di materie prime alla consegna di prodotti finiti, può avere un impatto rilevante sull'**ambiente**, sulla **società** e sull'**economia**; la sua corretta gestione rappresenta, quindi, **uno strumento fondamentale nelle strategie di sostenibilità di un'azienda**.

Per FEPA, **una conduzione responsabile della catena di fornitura** si traduce nel lavorare insieme ai propri fornitori verso un modello di filiera più sostenibile in grado di **incrementare la prosperità del territorio e del personale**, riducendo gli impatti ambientali, promuovendo l'equità sociale e garantendo la sostenibilità delle attività nel suo complesso.



“ Collaboriamo con i nostri fornitori per garantire una **filiera sostenibile e prospera**, contribuendo a **ridurre gli impatti ambientali** e a promuovere un **modello di filiera più circolare**. ”



## La selezione dei fornitori

Al fine di assicurare una scelta accurata dei soggetti operanti lungo la filiera del cartone, FEPA si impegna a selezionare, qualificare e a verificare che i propri fornitori strategici operino in accordo con le procedure di valutazione del rischio previste dal Sistema di Gestione integrato e nel rispetto delle normative applicabili.

### I nostri criteri di selezione



#### FSC® Catena di custodia

Controllo della catena di custodia della carta e delle specifiche certificazioni FSC® ((numero di licenza C105699) per assicurare i requisiti di sostenibilità dei nostri prodotti mediante la tracciabilità di filiera.



#### Qualità

Rispetto della qualità e affidabilità delle forniture e del sistema di gestione per assicurare alti livelli di servizio e prodotto, privilegiando la creazione di rapporti di partnership a lungo termine.



#### Ambiente

Selezione dei fornitori rilevanti per l'ambiente in funzione del possesso dei requisiti abilitativi, normativi ed operativi di carattere ambientale.



#### Sicurezza alimentare

Verifica e controllo del rispetto dei requisiti operativi di servizio e dei requisiti di prodotto per garantire la produzione di prodotti MOCA (materiali e oggetti a contatto con gli alimenti) sicuri.



#### Salute e sicurezza nei luoghi di lavoro

Controllo e riduzione dei rischi interferenziali per garantire attività e luoghi di lavoro sicuri.

Per FEPA è inoltre fondamentale che i fornitori selezionati dimostrino la volontà di intraprendere un percorso condiviso verso la **responsabilità ambientale, sociale ed etica**; con l'obiettivo di instaurare un rapporto di collaborazione che vada oltre una logica di solo profitto, FEPA sceglie di comunicare ai fornitori gli obiettivi e i principi della propria mission, del Codice Etico e della policy aziendali.

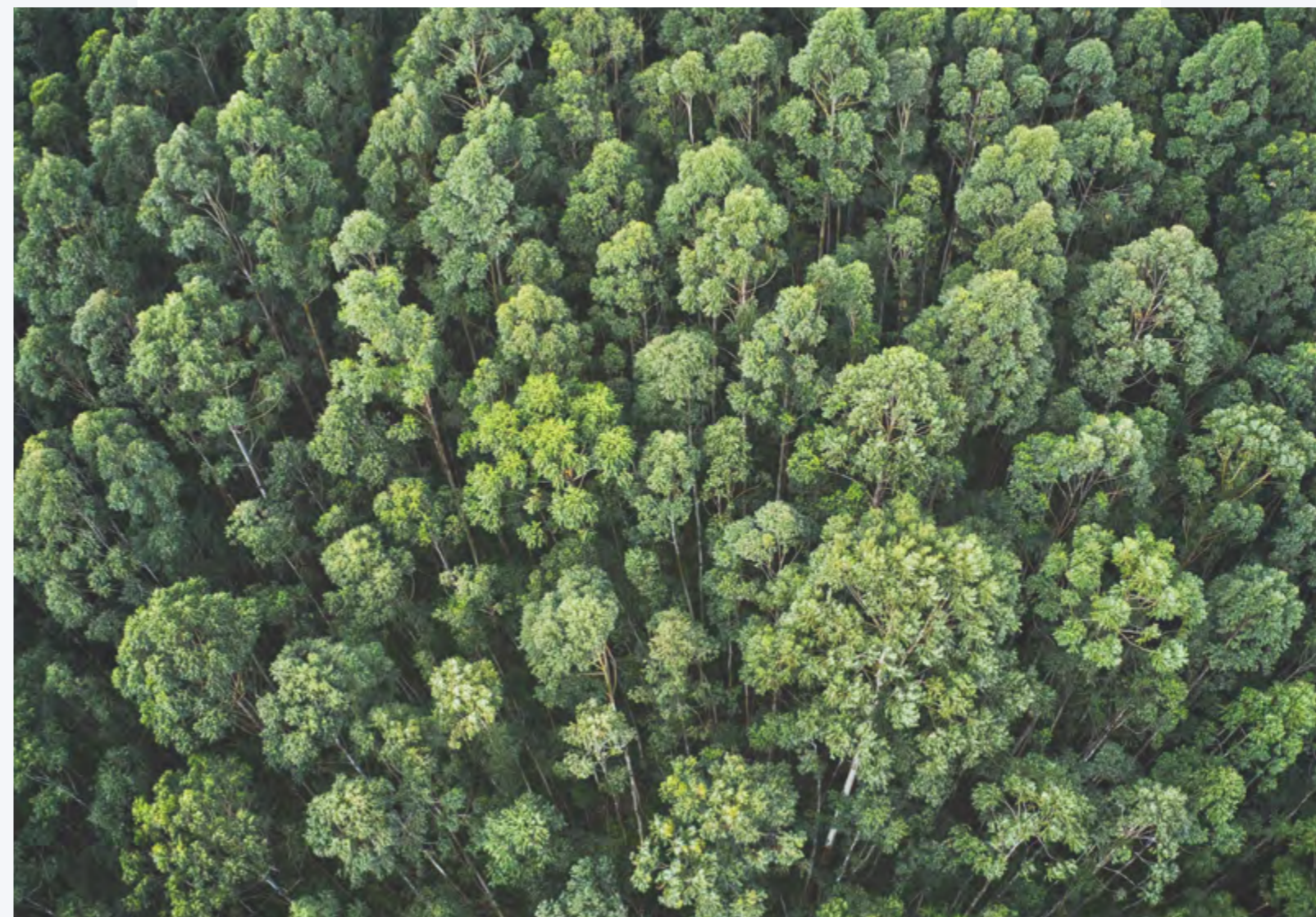
## La gestione responsabile delle risorse: la certificazione della Catena di Custodia

In linea con i **principi di sostenibilità** e dell'**uso responsabile delle risorse** FEPA ha implementato un Sistema di Gestione e Controllo della catena di custodia che garantisca la rintracciabilità dei materiali derivanti dal legno e provenienti da foreste gestite in modo sostenibile e certificate in accordo con gli standard FSC.

Attraverso il controllo dell'origine delle carte da parte dei fornitori selezionati, e la tracciabilità nelle fasi di lavorazione e trasformazioni, FEPA è in grado di dimostrare in maniera corretta, trasparente e controllata il **contributo attivo alla gestione forestale responsabile**.



The mark of responsible forestry



### La distribuzione dei fornitori

Il totale dei fornitori attivi di FEPA ammonta a 704, la cui gran parte è localizzata sul territorio nazionale (90%) e il restante in Europa (9%), con solo l'1% di fornitori presenti in paesi extra EU.



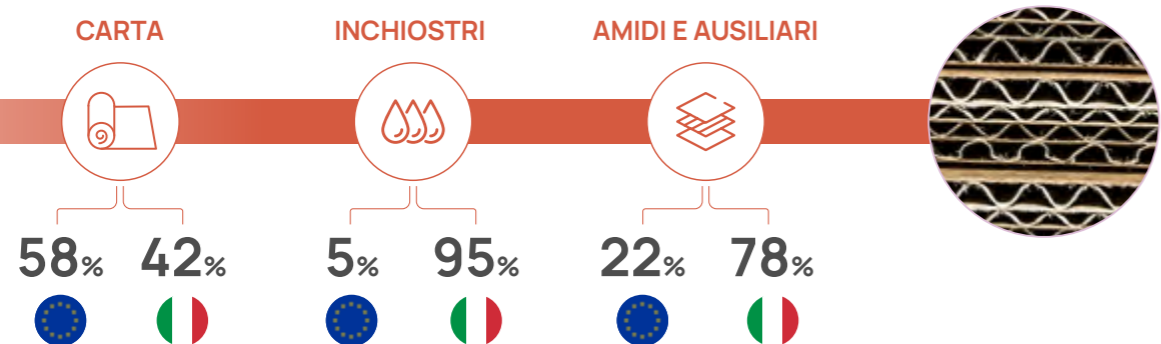
La localizzazione dei fornitori

FEPA ha sempre creduto nell'importanza di stabilire solidi e duraturi rapporti di collaborazione con i fornitori privilegiando, per quanto possibile, una rete di fornitura a "km Zero". Questo permette di garantire **maggiore flessibilità ed agilità nella gestione degli approvvigionamenti di materie prime ed accessorie e dei servizi e contribuire a sviluppare e a far crescere il tessuto imprenditoriale del territorio.**

**Carta:** Il cartone ondulato di elevate prestazioni, prodotto da FEPA, richiede l'impiego di carta di qualità con grammature non facilmente approvvigionabili in Italia, nonostante questo FEPA è riuscita negli anni a costruire una solida rete di fornitura sul territorio nazionale riducendo, così, gli impatti economici ed ambientali legati ai trasporti ed alimentando il circolo virtuoso del mercato del riciclo della carta. In volumi: 41,7% IT, 57,9% EU, 0,4% Extra EU.

**Inchiostro:** per la stampa Flessografica si utilizzano inchiostri liquidi a base acqua (anche da riciclo) e pigmenti naturali che permettono la riciclabilità al 100% del prodotto finito. L'approvvigionamento di pigmenti e leganti avviene per il 95% da fornitori sul territorio nazionale (entro i 260km), 5% dall'EU.

**Amidi e ausiliari:** Per garantire un prodotto interamente riciclabile FEPA produce in casa colle 100% naturali a base di amidi di mais. Il 78% di approvvigionamento delle materie prime è su base nazionale- di cui il 99% entro i 250km dai siti produttivi FEPA -, 22% dall'Europa.



### I nostri progetti con la supply chain



#### Approvvigionamento Carta

Ridurre l'approvvigionamento di carta fibra vergine e privilegiando in modo prevalente la provenienza da foreste controllate attraverso il sistema di certificazione FSC

#### Acquisto Amidi

Utilizzo di amidi di mais per la creazione di colla provenienti 100% da coltivazioni certificate, naturali e no OGM.

#### Imballaggio del prodotto finito

Riduzione dello spessore del film estensibile utilizzato per il confezionamento del prodotto finito ed eliminazione totale ove possibile. Progetto di recupero e riutilizzo in ottica di circolarità delle regge in plastica utilizzate per l'imballaggio del prodotto finito.



#### Movimentazione interna

Sostituzione dei carrelli elevatori diesel con carrelli elettrici ed utilizzo di soluzioni a ridotto impatto ambientale con batterie al litio.

#### Trasporti

Ottimizzazione della logistica con l'utilizzo degli stessi vettori del trasporto in inbound di materia prima carta per quello relativo al ritiro della carta da macero, contribuendo a ridurre le emissioni legate alla logistica inversa.

## 6.3 Attenzione ai consumatori

### Attenzione alla salute e sicurezza del consumatore

Analisi del rischio mirate, progettazione personalizzata e attività di supervisione e controllo della filiera di approvvigionamento e dei processi produttivi, permettono di garantire ai consumatori **il packaging FEPA di altissima qualità e sicurezza nell'utilizzo alimentare e per la cura della persona e della casa.**



FEPA ha adottato lo standard FSSC 22000 come riferimento per implementare il Sistema di Gestione della **Sicurezza Alimentare certificato**; attraverso l'attenzione, il rigore e l'impegno del proprio team interdisciplinare interno "Food Safety Team" non si sono registrate non conformità afferenti a tematiche di sicurezza alimentare relative a prodotti FEPA (GRI: 416-1).



Nel sito di Mezzani viene adottato lo schema HPC 420, standard globale per i Sistemi di Gestione della Sicurezza e della Qualità per i prodotti **Home & Personal Care**; tale sistema integra i requisiti FSSC22000 (applicabile al settore food) al settore non-food, offrendo un alto livello di integrazione.

La certificazione HPC 420 conferma l'importanza per FEPA di assicurare processi di produzione controllati e qualità del prodotto nonché una costante attenzione nei confronti dei consumatori.



### Etichettatura dei prodotti

In quanto produttore di imballaggi, FEPA ha avviato già nel 2021, un progetto orientato ad ottimizzare la gestione del flusso di informazioni e relativa comunicazione, in previsione di ottemperare all'obbligo, attivo da gennaio 2023, di **etichettatura ambientale** dei prodotti immessi sul territorio nazionale;

#### Mercato e obblighi di etichettatura



**Mercato B2B – Business to business** – Gli imballaggi destinati al B2B, ad esempio gli imballaggi destinati al settore industriale, o gli imballaggi da trasporto o legati alle attività logistiche o di esposizione, possono non presentare le informazioni relative alla destinazione finale degli imballaggi, ma devono obbligatoriamente riportare la **codifica dei materiali di composizione in conformità alla Decisione 129/97/CE.**



**Mercato B2C – Business to Consumer** – Gli imballaggi destinati al B2C, ad esempio gli imballaggi destinati ai consumatori finali, devono presentare sia **la codifica dei materiali di composizione secondo la Decisione 129/97/CE, sia le indicazioni sulla raccolta.**

*In virtù della tipologia di prodotto realizzati prevalentemente di tipo B2B, FEPA ha potuto optare per la veicolazione delle informazioni mediante documenti di trasporto evitando così gli impatti ambientali legati allo smaltimento e rifacimento degli impianti stampa.*

Etichette, marchi e loghi riconducibili all'imballaggio o a sue prestazioni dirette stampate sul prodotto sono verificati in accordo alla procedura dei sistemi di gestione organizzativi.

Grazie all'attenzione e rigore dei controlli nessun caso di comunicazioni ingannevole ha mai interessato prodotti FEPA (GRI: 417-2).



## 6.4 Rapporti con le Comunità Locali

Garantire **una condotta aziendale eticamente responsabile** significa, in FEPA, assumere un ruolo attivo a favore della comunità e delle persone del territorio, per promuovere il benessere culturale, ambientale e sociale. Per questo motivo, in linea con alcuni degli obiettivi di Sviluppo Sostenibile, FEPA si impegna ogni anno a partecipare e finanziare progetti e iniziative per sviluppare e diffondere una concreta sensibilità alle tematiche della sostenibilità nelle sue diverse dimensioni, avvicinare i giovani al mondo del lavoro in modo consapevole, aiutare a garantire servizi di assistenza sanitaria ai più fragili, promuovere e sostenere la cultura gastronomica locale e favorire la creazione di spazi di incontro e condivisione aperti a tutti.



“ Adottiamo una condotta eticamente responsabile impegnandoci annualmente in attività ed eventi finalizzati a promuovere la **prosperità culturale, economica e ambientale delle persone** e del territorio che ci circondano.

”

### Clean up - Plastic Free



**Diffondere informazioni rilevanti e di sensibilizzazione per lo sviluppo sostenibile e stili di vita in armonia con la natura**

*In linea con il dodicesimo obiettivo di Sviluppo Sostenibile, orientato a ridurre la diffusione di rifiuti nell'ambiente e di promuovere stili di vita più sostenibili, nel 2022 FEPA ha sponsorizzato l'evento **"Clean up"** di Plastic Free ([plasticfreeonlus.it](http://plasticfreeonlus.it)), un'associazione di volontariato nata allo scopo di informare e sensibilizzare le persone sulla pericolosità dell'inquinamento da plastica.*

*L'evento, tenutosi su tutto il territorio italiano, ha visto la collaborazione di migliaia di persone, istituzioni e realtà imprenditoriali che hanno lavorato insieme per ripulire le città dai rifiuti in plastica, evitando che venissero dispersi nell'ambiente e aiutando a creare spazi abitativi più sani e puliti per tutti.*

*La mission dell'associazione Plastic Free è particolarmente affine agli obiettivi di sostenibilità perseguiti da FEPA, che si impegna a sua volta nell'adottare un modello di filiera circolare, minimizzando la produzione di rifiuti tramite processi di recupero e di riciclo dei materiali utilizzati*



## Attenzione alle comunità locali



### Garantire una vita sana e promuovere il benessere per tutti a tutte le età

In accordo con i propri principi di sostenibilità sociale, FEPA si impegna nel facilitare l'accesso a servizi di qualità essenziali di assistenza sanitaria, tutelando il benessere fisico e mentale delle persone più fragili.

#### Associazione Italiana Sclerosi Laterale Amiotrofica



DONA DI SLANCIO

Per festeggiare il 25 dicembre con un gesto di aiuto e condivisione, a Natale del 2022 FEPA ha scelto di sostenere l'Associazione Italiana Sclerosi Laterale Amiotrofica (AISLA) di Parma partecipando alla raccolta fondi "Dona di Slancio" per le famiglie colpite dalla SLA, una malattia neurodegenerativa progressiva che colpisce le cellule nervose cerebrali.

L'Associazione, nata nel 1983, si occupa di fornire assistenza e cura alle persone affette da SLA, favorendo l'informazione sulla malattia e stimolando le strutture competenti a una presa in carico adeguata e qualificata dei malati.

#### Dynamo Camp - Right to happiness



FEPA riconosce l'importanza di tutelare gli individui più fragili, in particolare i bambini e i giovani.

Per questo motivo, nel 2022 l'Azienda ha scelto di supportare economicamente il progetto "Right to happiness" di Dynamo Camp, un'associazione fondata nel 1988 che si occupa di offrire programmi di Terapia Ricreativa gratuiti a bambini dai 6 ai 17 anni affetti da malattie, in terapia o in post ospedalizzazione.

## Sostegno alla cultura

Per incentivare il senso di appartenenza delle comunità intorno a sé e promuovere la diffusione della cultura gastronomica italiana, FEPA ha scelto di sponsorizzare eventi che valorizzano i piatti e i prodotti del territorio e creino occasioni di incontro e di condivisione tra le persone.

#### La Cena dei Mille



Dopo due anni di assenza a causa della pandemia, nel 2022 è tornata a Parma la "Cena dei Mille", un evento di gastronomia italiana di cui FEPA è sponsor tecnico. L'evento, che ha l'obiettivo di valorizzare il territorio e celebrare la tradizione culinaria della città, capitale della Food Valley e fornitrice da sempre di prodotti di eccellenza, consiste in una tavolata di 400 metri nel centro storico della città, con ben 180 persone al lavoro tra chef, ristoratori e personale di sala.

Oltre a ricoprire il ruolo di sponsor tecnico, FEPA ha contribuito alla realizzazione della serata mettendo a disposizione oggetti in cartone ondulato personalizzati in esclusiva per l'evento, dimostrando come questo materiale possa essere utilizzato anche per prodotti di design raffinati ed eco-friendly.

#### Food Valley Bike Festival



Nel 2022, in occasione della Giornata Mondiale dell'Ambiente, FEPA ha sponsorizzato e sostenuto il Festival della Food Valley Bike, un evento della durata di tre giorni organizzato dal Comune di Sorbolo/Mezzani, dove ha sede uno degli stabilimenti di FEPA.

L'iniziativa, mirata a promuovere tre pilastri connotanti l'identità del territorio, quali gastronomia, sport e cultura ha previsto, il 4 giugno, un percorso da farsi in bicicletta di circa 80 km da Parma a Busseto intervallando tratti pedalati immergendosi nella natura con nove tappe culinarie dedicate alla degustazione e alla scoperta dei prodotti tipici del luogo.

#### Cinema sotto le stelle



Per festeggiare l'estate del 2022, FEPA ha scelto di sostenere un'iniziativa locale del Comune di Torrile dedicata alla proiezione di film all'aria aperta, con proposte per tutte le età e con ingresso libero.

Promuovere e incentivare il benessere e il senso di appartenenza di una comunità significa anche, infatti, diffondere la cultura in tutte le sue forme, creando occasioni di incontro e di condivisione aperte a tutti.

# ALLEGATI E GLOSSARIO



## Contenuti del Report

(GRI: 2-2, 2-3, 2-4, 2-5)

Il presente report di sostenibilità è stato redatto prendendo come modello i GRI Standard secondo gli aggiornamenti introdotti nel 2021. In particolare, non esistendo ancora uno Standard di Settore applicabile a FEPA, la selezione dei temi materiali e la loro rendicontazione è stata portata avanti indipendentemente, seguendo il GRI 3 "Temi Materiali" e gli Standard Specifici riferiti a ogni tematica materiale. L'elenco dettagliato degli indicatori rendicontati è riportato nell'appendice GRI Content Index.

Il perimetro di rendicontazione considerato nella presente Dichiarazione è riferito alla sola società FEPA SPA a socio unico.

Le informazioni e i dati che formano il presente documento sono riferiti all'anno 2022 (dal 1° gennaio 2022 al 31 dicembre 2022), in linea con il periodo di rendicontazione finanziaria. Vengono inoltre qui presentati assieme ai dati relativi ai due esercizi precedenti (2020-2021) per fornire una migliore visione degli andamenti nel tempo. La presente edizione del report di sostenibilità non è soggetta ad assurance esterna, il bilancio finanziario da cui derivano i dati di performance economica è soggetto a revisione esterna da parte di PricewaterhouseCoopers SpA ai sensi dell'articolo 14 del D.lgs 27/01/2019 n°39.

La presente edizione del report costituisce la prima stesura del report di sostenibilità (non sono pertanto presenti revisioni delle informazioni rispetto a precedenti report) e costituirà la guida per tracciare gli obiettivi strategici in ambito sostenibilità la cui declinazione sarà presentata nella prossima edizione del report.

Il report di sostenibilità viene sottoposto a un controllo interno da parte del ESG Manager ed è approvata dal Consiglio di Amministrazione.

<b>Dichiarazione d'uso</b>	FEPA SpA ha rendicontato le informazioni citate in questo indice dei contenuti GRI per il periodo dal 1° Gennaio 2022 al 31 Dicembre 2022 ispirandosi agli standard GRI.
<b>Riferimento GRI a cui FEPA si è ispirata per la stesura del Report</b>	GRI 1 - Principi Fondamentali - versione 2021
<b>Standard di settore GRI pertinenti</b>	Non sono attualmente disponibili Standard di Settore in cui opera FEPA

## Analisi di materialità

Con lo scopo di procedere all'individuazione delle tematiche materiali, è stato attivato un processo strutturato finalizzato a comprendere le aspettative degli stakeholder di FEPA.

Il processo di analisi di materialità utilizzato è articolato nelle seguenti fasi:

- **Analisi del settore:** la fase preliminare della materialità ha previsto l'analisi dei documenti divulgati da associazioni e organizzazioni specifiche del settore, di benchmark di report di sostenibilità pubblicati da un panel di aziende del settore, e i principali documenti di sostenibilità pubblicati dalle più importanti organizzazioni internazionali in tema di sostenibilità.
- **Analisi del Comitato di Sostenibilità:** una volta individuate le tematiche di settore il comitato interno ha valutato la significatività dell'impatto per ognuna delle tematiche osservate.
- **Coinvolgimento stakeholder:** è stata realizzata una campagna di coinvolgimento degli stakeholder necessaria per acquisire punti di vista e informazioni maggiori rispetto a quanto sarebbe possibile ottenere tramite un'analisi esclusivamente interna.
- **Assessment delle analisi:** fase che ha previsto l'unione dei risultati ottenuti dagli step precedenti e la selezione dei temi materiali risultanti.

### Valutazione del comitato

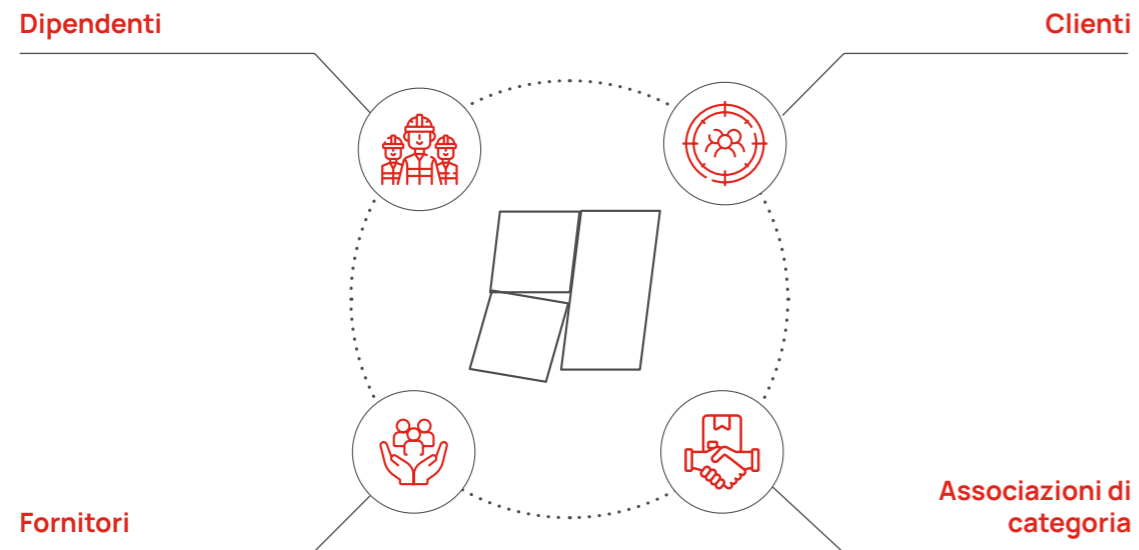
Le diverse tematiche di sostenibilità sono state analizzate per arrivare a stabilire se l'attività di FEPA fosse in grado di generare impatti (positivi o negativi) a riguardo valutandone la rilevanza. Ogni tema è stato quindi analizzato utilizzando quattro criteri e attribuendo ad ognuno un peso da 1 a 3, dove 1 indicava un impatto di bassa rilevanza mentre 3 un impatto altamente rilevante. Il punteggio finale per ogni tematica è stato poi calcolato come una media dei punteggi attribuiti ad ogni criterio.

<b>Impegno sul tema</b>	Presenza del tema in policy o documenti ufficiali (es. Codice Etico, Policy Volontarie, Documenti ufficiali di rendicontazione) e relativo monitoraggio Presenza di programmi/progetti specifici sul tema
<b>Influenza normativa</b>	Presenza o meno di norme che influenzano la libertà di FEPA di decidere in relazione al tema analizzato.
<b>Ricadute sull'ambiente</b>	Reversibilità dell'impatto (impatto negativo) sia dei benefici apportati (impatti positivi)
<b>Ricadute sulla società e comunità'</b>	Ricadute positive o negative sulla società e le comunità circostanti.

## Coinvolgimento degli stakeholder

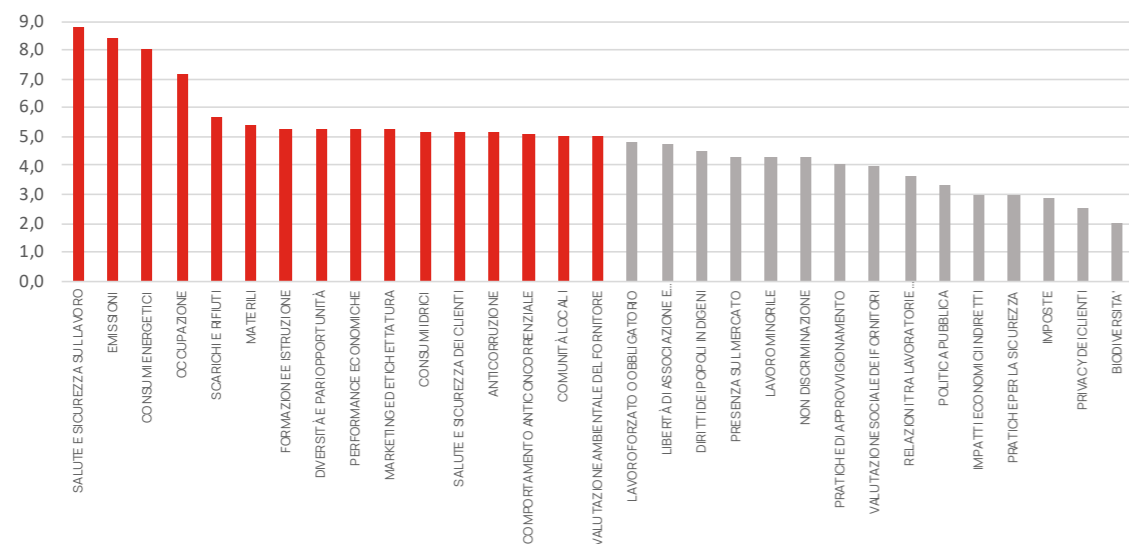
Per assicurare che la valutazione della rilevanza degli impatti generati dall'organizzazione fosse condivisa con tutti gli attori potenzialmente interessati da tali impatti, FEPA ha individuato alcune categorie di stakeholder da coinvolgere nell'analisi.

Il coinvolgimento si è realizzato attraverso la somministrazione di un questionario che ha permesso a tutti i soggetti di esprimere un giudizio sulla rilevanza degli impatti per ogni tema di sostenibilità. Il giudizio è stato espresso usando una scala di valore da 1 a 3, dove 1 indicava un impatto di bassa rilevanza mentre 3 un impatto altamente rilevante.



L'utilizzo della stessa scala di valori da parte di FEPA e dei suoi stakeholder per la valutazione dei diversi temi di sostenibilità ha permesso di unire i risultati ottenuti dalle due fasi precedenti e di calcolare il punteggio medio di rilevanza relativo a ciascun tema.

A questo punto, ordinando i diversi temi su una scala di valori dal punteggio più alto al più basso, e fissando una soglia minima di rilevanza, è stato possibile dividere i temi da considerare materiali da quelli che invece non lo sono. La soglia di rilevanza è stata posta dividendo l'intervallo dei valori dei risultati ottenuti da 1 a 9, fissando il punteggio minimo di soglia pari a 5 (corrisponde al 55%).



## Dimensione sociale - dati e informative aggiuntive

### FORZA LAVORO GRI: 2-7, 2-8, 401-1, 405-1

I dati sulla forza lavoro, localizzata al 100% su territorio nazionale italiano, sono calcolati come dati al 31 dicembre dell'anno di rendicontazione.

Il numero di dipendenti/lavoratori non dipendenti (associati prevalentemente al ruolo di operai) è calcolato come numero di persone equivalenti a tempo pieno (ETP).

		LAVORATORI								
	Udm	Dati 2020			Dati 2021			Dati 2022		
		UOMO	DONNA	TOTALE	UOMO	DONNA	TOTALE	UOMO	DONNA	TOTALE
Dipendenti	N°	282	41	323	287	45	332	332	49	381
Non dipendenti	N°	43	5	48	85	5	90	73	2	75
<b>TOTALE</b>	<b>N°</b>	<b>325</b>	<b>46</b>	<b>371</b>	<b>372</b>	<b>50</b>	<b>422</b>	<b>405</b>	<b>51</b>	<b>456</b>

		TIPOLOGIA DI ORGANO DECISIONALE		
	Udm	Dati 2022		
		UOMO	DONNA	TOTALE
CDA	N°	6	1	7
Consiglio di amministrazione	N°	3	2	5
Collegio sindaci revisori	N°	1	2	3



## TIPOLOGIA DI ORGANO DECISIONALE

	Udm	TOTALE	UOMINI			DONNE				
			totale uomini	<30 anni	tra 30-50 anni	>50 anni	totale donne	<30 anni	tra 30-50 anni	>50 anni
Consiglio di amministrazione	N°	7	6	0	1	5	1	0	0	1
Comitato di Direzione	N°	5	3	0	1	2	2	0	1	1
Collegio Sindaci Revisori	N°	3	1	0	0	1	2	0	0	2

Di seguito il dettaglio della forza lavoro associata alla categoria di dipendenti.

## RUOLI LAVORATIVI DIPENDENTI

	Udm	Dati 2020			Dati 2021			Dati 2022		
		UOMO	DONNA	TOTALE	UOMO	DONNA	TOTALE	UOMO	DONNA	TOTALE
Dirigenti	N°	7	1	8	7	1	8	8	3	11
Quadri	N°	11	2	13	13	2	15	13	2	15
Dipendenti ufficio	N°	44	28	72	46	29	75	55	29	84
Operai	N°	220	10	230	221	13	234	256	15	271
Tirocini	N°	0	0	0	0	0	0	0	0	0
<b>TOTALE</b>	<b>N°</b>	<b>282</b>	<b>41</b>	<b>323</b>	<b>287</b>	<b>45</b>	<b>332</b>	<b>332</b>	<b>49</b>	<b>381</b>

## RUOLI LAVORATIVI DIPENDENTI

	Udm	Dati 2020			Dati 2021			Dati 2022		
		UOMO	DONNA	TOTALE	UOMO	DONNA	TOTALE	UOMO	DONNA	TOTALE
Tempo determinato	N°	2	1	3	0	0	0	1	0	1
Tempo indeterminato	N°	280	40	320	287	45	332	331	49	380
<b>TOTALE</b>	<b>N°</b>	<b>282</b>	<b>41</b>	<b>323</b>	<b>287</b>	<b>45</b>	<b>332</b>	<b>332</b>	<b>49</b>	<b>381</b>

## CONTRATTI DIPENDENTI

	Udm	Dati 2020			Dati 2021			Dati 2022		
		UOMO	DONNA	TOTALE	UOMO	DONNA	TOTALE	UOMO	DONNA	TOTALE
Indeterminato	N°	282	37	319	287	41	328	331	45	376
Determinato	N°	0	4	4	0	4	4	1	4	5
<b>TOTALE</b>	<b>N°</b>	<b>282</b>	<b>41</b>	<b>323</b>	<b>287</b>	<b>45</b>	<b>332</b>	<b>332</b>	<b>49</b>	<b>381</b>

Il 100% dei dipendenti è coperto da contratto collettivo: Settore Cartotecnica Industria.

## SENIORITY DIPENDENTI

Anni di servizio	Udm	Dati 2020	Dati 2021	Dati 2022
>30	N°	3	6	6
>15 <=30	N°	47	55	59
>5 <=15	N°	92	97	84
>2 <=5	N°	67	103	121
<=2	N°	114	71	111
<b>TOTALE</b>	<b>N°</b>	<b>323</b>	<b>332</b>	<b>381</b>

## NUOVE ASSUNZIONI DIPENDENTI

Età nuovi assunti	Udm	Dati 2020	Dati 2021	Dati 2022
<30	N°	9	3	6
>=30 e <50	N°	10	14	30
>=50	N°	8	12	8
<b>TOTALE</b>	<b>N°</b>	<b>27</b>	<b>29</b>	<b>44</b>
<b>% SU TOTALE DIPENDENTI</b>	<b>%</b>	<b>8%</b>	<b>9%</b>	<b>12%</b>

## DIPENDENTI ISCRITTI AI SINDACATI

	Udm	Dati 2020	Dati 2021	Dati 2022
Iscritti	N°	66	68	71

SALUTE E SICUREZZA SUL LAVORO  
(GRI: 403-9; 403-10)

## DATI ED INDICI INFORTUNISTICI

	DIPENDENTI			LAVORATORI NON DIPENDENTI		
	Dati 2020	Dati 2021	Dati 2022	Dati 2020	Dati 2021	Dati 2022
Ore lavorate	460.055	633.311	629.393	76.380	115.891	145.959
Decessi a seguito di infortunio	0	0	0	0	0	0
Infortuni con gravi conseguenze	0	0	0	0	1	0
Infortuni sul lavoro	16,00	16,00	16,00	0	8	13
Malattie professionali	0	0	0	-	-	-
Indice di Frequenza <sup>1</sup>	34,8	25,3	25,4	-	69,0	89,1
Indice di Gravità <sup>2</sup>	0,9	0,4	0,6	-	1,3	1,6
Indice di Rischio <sup>3</sup>	30,9	10,3	14,8	-	87,0	141,6

<sup>1</sup>L'indice di frequenza correla il numero di infortuni alla misura dell'esposizione al rischio (è calcolato dividendo il numero di infortuni con assenza superiore ai 3 giorni moltiplicato per 1.000.000, rispetto alle ore lavorate).

<sup>2</sup>L'indice di gravità mette in relazione la gravità dell'infortunio e la misura dell'esposizione al rischio (è calcolato dividendo il numero di giorni persi oltre i 3 giorni moltiplicato per 1.000, rispetto alle ore lavorate).

<sup>3</sup>L'indice di rischio mette in correlazione gli indici di frequenza e gravità.

## TIPOLOGIA DI INFORTUNI DIPENDENTI

	Udm	Dati 2020	Dati 2021	Dati 2022
Ustione	N°	0	1	1
Frattura	N°	0	0	2
Contusione	N°	4	5	6
Distorsione	N°	3	5	2
Ferita	N°	5	2	0
Schiacciamento	N°	3	3	4
Abrasione	N°	1	0	1
<b>TOTALE</b>	<b>N°</b>	<b>16</b>	<b>16</b>	<b>16</b>



## Dimensione ambientale - dati ed informative aggiuntive

### RIFIUTI e SOTTOPRODOTTI (GRI: 306-3)

RIFIUTI SPECIALI PRODOTTI				
	Udm	2020	2021	2022
<b>TOTALE DEI RIFIUTI PRODOTTI</b>	t	1.221	1.367	1.377
Rifiuti destinati al recupero	t	429	405	482
Rifiuti destinati a smaltimento	t	792	962	895
Rifiuti pericolosi	t	2	124	6
<i>pericolosi a smaltimento</i>	t	1	121,5	5,5
<i>pericolosi a recupero</i>	t	1	2,5	0,5
Rifiuti non pericolosi	t	1.219	1.243	1.371
<i>Non pericolosi a Recupero</i>	t	428	402,59	482
<i>Non pericolosi a Smaltimento</i>	t	791	840,49	889
SOTTOPRODOTTI				
	Udm	2020	2021	2022
<b>TOTALE SOTTOPRODOTTI</b>	t	17.458	23.280	24.205
PERFORMANCE DI RECUPERO				
	Udm	2020	2021	2022
<b>RIFIUTI E SOTTOPRODOTTI RECUPERATI</b>	%	95,8	96,1	96,5

### CONSUMI ENERGETICI (GRI: 302-1; 302-3)

CONSUMO DI ENERGIA ALL'INTERNO DELL'ORGANIZZAZIONE				
	Udm	2020	2021	2022
<b>CONSUMO TOTALE DI ENERGIA</b>	GJ	229.109	261.924	250.849
Elettricità consumata da rete	GJ	25.334	29.401	35.304
Gas naturale consumato	GJ	196.134	223.576	205.634
Elettricità consumata (fotovoltaico)	GJ	1.580	2.099	3.203
Altre fonti energetiche	GJ	4.088	4.519	4.373
<b>INTENSITA' ENERGETICA</b>	GJ/ton	1,76	1,49	1,32

Fattori: • 1 kWh = 0,0036 GJ • Potere calorifero del metano: 0,03884 GJ/Nm<sup>3</sup>



**EMISSIONI**  
 (GRI: 305-1; 305-2; 305-4)

EMISSIONI DI CO <sub>2</sub>				
	Udm	2020	2021	2022
<b>Totale emissioni (Scopo 1 e 2)</b>	<b>t CO<sub>2</sub> eq.</b>	<b>12.348</b>	<b>14.395</b>	<b>13.875</b>
Emissioni Scopo 1 - Dirette	t CO <sub>2</sub> eq.	10.763	12.268	11.322
Emissioni Scopo 2 - Indirette da consumi energetici	t CO <sub>2</sub> eq.	1.586	2.127	2.554
<b>Intensità delle emissioni totali (Scopo 1 e 2)</b>	<b>tonCO<sub>2</sub>eq/ton</b>	<b>0,09</b>	<b>0,08</b>	<b>0,07</b>

**Note Metodologiche per il calcolo delle emissioni:**

per il calcolo delle emissioni si è utilizzato il principio di allocazione della ISO 14064, in particolare:

- **Scopo1:** il calcolo tiene in considerazione le emissioni derivanti da combustione stazionaria e di processo, combustione per il trasporto di mezzi di proprietà, emissioni fuggitive FGAS.
- **Scopo2:** il calcolo tiene in considerazione le emissioni correlate all'approvvigionamento di energia elettrica da rete e produzione mediante impianto fotovoltaico.

I fattori emissivi sono stati calcolate mediante il software scientifico SimaPro 9.5.0.0 e mediante l'utilizzo della banca dati Ecoinvent 3 in relazione alla scelta dei datasets.

I siti di San Polo e Mezzani dispongono di specifica Autorizzazione Unica Ambientale (AUA) per la gestione degli scarichi idrici ed emissioni in atmosfera.


**MATERIALI**  
 (GRI 301 - 1)

MATERIALI				
	Udm	2020	2021	2022
Materiali rinnovabili	t	132.348	175.267	192.079
Materiali non rinnovabili	t	921	1.208	1.258
<b>Totale materiali</b>	<b>t</b>	<b>133.269</b>	<b>176.475</b>	<b>193.336</b>

**CONSUMI IDRICI E SCARICHI**  
 (GRI: 303-3; 303-4)

PRELIEVO IDRICO				
	Udm	2020	2021	2022
<b>PRELIEVO IDRICO TOTALE</b>	<b>ML</b>	<b>87</b>	<b>88</b>	<b>80</b>
Prelievo da pozzo	ML	83	81	76
Prelievo da acquedotto	ML	4	7	4
Prelievo da altre fonti	ML	0	0	0
<b>INTENSITA' PRELIEVO IDRICO</b>	<b>m<sup>3</sup>/ton</b>	<b>0,68</b>	<b>0,51</b>	<b>0,43</b>

Non risultano presenti prelievi idrici associati ad aree soggette a stress idrico.

SCARICO IDRICO				
	Udm	2020	2021	2022
<b>SCARICO IDRICO TOTALE</b>	<b>ML</b>	<b>9,6</b>	<b>9,2</b>	<b>8,9</b>
Scarico in fognatura	ML	3,5	3,2	3,0
Scarico in corpo idrico superficiale	ML	6,1	6,0	5,8
Scarico in altri recettori	ML	0	0	0

I siti di San Polo e Mezzani dispongono di specifica Autorizzazione Unica Ambientale (AUA) per la gestione degli scarichi idrici ed emissioni in atmosfera.

## Dimensione economica - dati ed informative aggiuntive

### VALORE ECONOMICO DIRETTAMENTE GENERATO E DISTRIBUITO (GRI: 2-9, 201-1, 205-3, 206-1)

#### CRESCITA ECONOMICA

	Udm	2020	2021	2022
Fatturato	€	131.552.349	175.075.147	253.584.016
Ricavi	€	138.278.660	183.478.792	259.592.400
Netto	€	10.173.565	11.332.012	11.507.058

#### SALARI E BENEFIT DEI DIPENDENTI

	Udm	2020	2021	2022
Salari e stipendi	€	12.740.958	14.547.935	17.098.327
Oneri sociali	€	3.453.872	3.871.121	4.374.863
Trattamento di fine rapporto	€	799.434	892.335	994.631
Totale costi per il personale	€	16.994.264	19.333.595	22.554.712

#### DATI DEL BILANCIO AGGIUNTIVI

	Udm	2020	2021	2022
Patrimonio netto totale	€	66.719.695	76.684.289	84.181.377
Pagamenti ai governi per nazione	€	6.140.039	4.844.031	2.971.997
Totale delle imposte sul reddito	€	280.189	3.065.670	7.668.106
Valore economico trattenuto	€	16.092.798	13.559.067	18.299.897
Costi operativi	€	122.185.862	169.919.726	241.292.503

Pagamenti a fornitori di capitale 2022: 4.930.107€

### SOCIETÀ CONTROLLATE E PARTECIPATE

#### Partecipazione a imprese controllate

- SANDA SERVICE SRL Socio unico 100%
- SPG DESIGN SRL Socio unico 100%
- IMMOBILIARE AMY SRL 100%
- CART-ONE SRL 50%

#### Governance

##### Componenti del CDA

- Presidente Consiglio Amministrazione: GABBI GABRIELLA
- Amministratore Delegato: FERRETTI FAUSTO
- Consigliere: FRANZOSI PIER PAOLO
- Consigliere: ZIEMACKI GIORGI
- Consigliere: AGADI PAOLO
- Consigliere: DI FEDERICO SIMONE
- Consigliere: CP BOARD COMPANY S.R.L.

#### Procure

Attive per i direttori di stabilimento procure in ambito salute sicurezza e ambiente

#### Altre informative societarie

Anticorruzione - FEPA non risulta interessata ad eventi o incidenti di corruzione  
Comportamento anticoncorrenziale - In data 13 gennaio 2023, il Consiglio di Stato, in accoglimento dell'appello proposto dall'AGCM ha riformato la decisione del TAR Lazio che, in primo grado, aveva integralmente scagionato Sandra S.p.A. (adesso FEPA S.p.A.) dall'accusa di partecipazione alla c.d. Intesa imballaggi. ACGM dovrà riformulare l'importo della sanzione a carico di FEPA in quanto il consiglio di stato ha decretato l'abnormità del precedente calcolo. FEPA, preso atto con rammarico di quanto precede, confermando la propria linea di estraneità alla vicenda ha conferito mandato ai propri legali per attivare tutte le iniziative del caso in ogni sede.

## Correlazione al GRI Standard

GRI Standard	Informativa	Ubicazione	Note
<b>INFORMATIVE GENERALI</b>			
GRI 2: Informativa Generali – versione 2021	2-1 Dettagli organizzativi	Capitolo 1 Noi di Fepa Capitolo 2.2. Prodotti e mercati di riferimento Paragrafo: Nota metodologica di stesura del report	-
	2-2 Entità incluse nella rendicontazione di sostenibilità dell'organizzazione	Paragrafo: Nota metodologica di stesura del report	-
	2-3 Periodo di rendicontazione, frequenza e punto di contatto	Paragrafo: Nota metodologica di stesura del report	-
	2-4 Revisione delle informazioni	Paragrafo: Nota metodologica di stesura del report	-
	2-5 Assurance esterna	Paragrafo: Nota metodologica di stesura del report	-
	2-6 Attività, catena del valore e altri rapporti di business	Capitolo 2.2. Prodotti e mercati di riferimento	-
	2-7 Dipendenti	Allegato: Dimensione sociale - dati e informative aggiuntive	-
	2-8 Lavoratori non dipendenti	Allegato: Dimensione sociale - dati e informative aggiuntive	-
	2-9 Struttura e composizione della governance	Paragrafo: una Governance responsabile Allegato: Dimensione sociale - dati e informative aggiuntive	-
	2-10 Nomina e selezione del massimo organo di governo	-	nr
	2-11 Presidente del massimo organo di governo	Paragrafo: una Governance responsabile Allegato: Dimensione sociale - dati e informative aggiuntive	-
	2-12 Ruolo del massimo organo di governo nel controllo della gestione degli impatti	Paragrafo: una Governance responsabile	-
	2-13 Delega di responsabilità per la gestione di impatti	Allegato: Dimensione sociale - dati e informative aggiuntive	-
	2-14 Ruolo del massimo organo di governo nella rendicontazione di sostenibilità	Allegato Analisi di materialità	-

Con "nr" sono indicate le informative non ancora oggetto di rendicontazione nel presente report.

GRI Standard	Informativa	Ubicazione	Note
	2-15 Conflitti d'interesse	-	nr
	2-16 Comunicazione delle criticità	-	nr
	2-17 Conoscenze collettive del massimo organo di governo	-	nr
	2-18 Valutazione della performance del massimo organo di governo	-	nr
	2-19 Norme riguardanti le remunerazioni	-	nr
	2-20 Procedura di determinazione della retribuzione	-	nr
	2-21 Rapporto di retribuzione totale annuale	-	nr
GRI 2: Informativa Generali – versione 2021	2-22 Dichiarazione sulla strategia di sviluppo sostenibile	Lettera agli stakeholder Paragrafo: 1.5. I Valori e il sistema di controllo Capitolo: 3. Verso uno sviluppo sostenibile	-
	2-23 Impegno in termini di policy	Lettera agli stakeholder Capitolo: 3. Verso uno sviluppo sostenibile	-
	2-24 Integrazione degli impegni in termini di policy	n.a.	n.a. prima rendicontazione
	2-25 Processi volti a rimediare impatti negativi	-	nr
	2-26 Meccanismi per richiedere chiarimenti e sollevare preoccupazioni	Paragrafo: Salute e Sicurezza sul lavoro Allegato Analisi di materialità	-
	2-27 Conformità a leggi e regolamenti	-	nr
	2-28 Appartenenza ad associazioni	Capitolo 2.2. Prodotti e mercati di riferimento	-
	2-29 Approccio al coinvolgimento degli stakeholder	Allegato Analisi di materialità	-
	2-30 Contratti collettivi	Paragrafo: Tutela e Gestione del Personale	-

GRI Standard	Informativa	Ubicazione	Note
<b>TEMI MATERIALI</b>			
GRI 3 -Temi materiali	3-1 Processo di determinazione dei temi materiali	Allegato Analisi di materialità	-
	3-2 Elenco dei temi materiali	Paragrafo: Report Sostenibilità e Analisi di Materialità Allegato Analisi di materialità	-
<b>PERFORMANCE ECONOMICHE</b>			
GRI 201: Performance economiche	201-1 Valore economico direttamente generato e distribuito	Allegato: Dimensione economica- dati ed informative aggiuntive	-
<b>ANTICORRUZIONE</b>			
GRI 205: Anticorruzione	205-3 Episodi di corruzione accertati e azioni intraprese	Allegato: Dimensione economica- dati ed informative aggiuntive	-
<b>COMPORTEMENTO ANTICONCORRENZIALE</b>			
GRI 206: Comportamento anticoncorrenziale	206-1 Azioni legali per comportamento anticoncorrenziale, antitrust e pratiche monopolistiche	Allegato: Dimensione economica- dati ed informative aggiuntive	-
<b>MATERIE PRIME</b>			
GRI 301: Materiali	301-1 Materiali utilizzati per peso o volume	Allegato: Dimensione ambientale - dati ed informative aggiuntive	-
	301-2 Materiali utilizzati che provengono da riciclo	Paragrafo: Economia Circolare e Gestione dei rifiuti	IP: valorizzato per la materia prima carta
<b>CONSUMI ENERGETICI</b>			
GRI 302: Energia	302-1 Energia consumata all'interno dell'organizzazione	Paragrafo: Gestione dei Consumi Energetici	-
	302-3 Intensità energetica	Allegato: Dimensione ambientale - dati ed informative aggiuntive	-
<b>CONSUMI IDRICI</b>			
GRI 303: Acqua e scarichi idrici	303-3 Prelievo idrico 303-4 Scarico di acqua	Intensità energetica Paragrafo: Gestione delle risorse idriche Allegato: Dimensione ambientale - dati ed informative aggiuntive	-
<b>GESTIONE EMISSIONI DI GAS SERRA</b>			
GRI 305: Emissioni	305 - 1 Emissioni dirette di GHG (Scope 1) 305 - 2 Emissioni indirette di GHG da consumi energetici (Scope 2) 305-4 Intensità delle emissioni di GHG	Paragrafo: Gestione delle emissioni in atmosferiche Allegato: Dimensione ambientale - dati ed informative aggiuntive	-

GRI Standard	Informativa	Ubicazione	Note
<b>PRODUZIONE DI RIFIUTI</b>			
GRI 306: Rifiuti	306 - 3 Rifiuti generati	Paragrafo: Economia Circolare e Gestione dei rifiuti Allegato: Dimensione ambientale - dati ed informative aggiuntive	-
<b>VALUTAZIONE AMBIENTALE DEI FORNITORI</b>			
GRI 308: Valutazione ambientale dei fornitori	308-1 Nuovi fornitori che sono stati valutati utilizzando criteri ambientali	Paragrafo Rapporti con i Fornitori	-
<b>POLITICHE DI OCCUPAZIONE</b>			
GRI 401: Occupazione	401-1 Nuove assunzioni e turnover	Allegato: Dimensione sociale - dati e informative aggiuntive	-
<b>SALUTE E SICUREZZA DEI LAVORATORI</b>			
GRI 403: Salute e sicurezza sul lavoro	403-9 Infortuni sul lavoro 403-10 Malattie professionali	Paragrafo: Salute e Sicurezza sul lavoro Allegato: Dimensione sociale - dati e informative aggiuntive	-
<b>FORMAZIONE DEI LAVORATORI</b>			
GRI 404: Formazione e istruzione	404-1 Ore medie di formazione annua per dipendente	Paragrafo: Formazione e sviluppo dei talenti	-
<b>DIVERSITÀ E PARI OPPORTUNITÀ</b>			
GRI 405: Diversità e pari opportunità	405-1 - Diversità negli organi di governo e tra i dipendenti	Allegato: Dimensione sociale - dati e informative aggiuntive	-
<b>NON DISCRIMINAZIONE</b>			
GRI 406: Non discriminazione	406-1 Episodi di discriminazione e misure correttive adottate	Paragrafo: Tutela e Gestione del Personale	Nessun caso di discriminazione è stato rilevato nella gestione organizzativa (GRI: 406-1)
<b>COMUNITÀ LOCALI</b>			
GRI 413: Comunità locali	413-1 Attività che prevedono il coinvolgimento delle comunità locale, valutazioni d'impatto e programmi di sviluppo	Paragrafo: Rapporti con le Comunità Locali	-
<b>SALUTE E SICUREZZA DEI CLIENTI</b>			
GRI 416: Salute e sicurezza dei clienti	416-2 Episodi di non conformità riguardanti impatti sulla salute e sulla sicurezza di prodotti e servizi	Paragrafo: Attenzione ai consumatori	-
<b>ETICHETTATURA E MARKETING</b>			
GRI 417: Marketing ed etichettatura	417-2 Episodi di non conformità in materia di informazione ed etichettatura di prodotti e servizi	Paragrafo: Attenzione ai consumatori	-

# Glossario

<b>AUDIT SMETA</b>	Metodologia di auditing sociale, che consente alle aziende di valutare il proprio sito e ai fornitori di comprendere le condizioni di lavoro nella loro catena di approvvigionamento.
<b>ASSURANCE ESTERNA</b>	Valutazione di un soggetto esterno fornita sulla base di principi e di standard di verifica professionali esplicitamente dichiarati, che esprime una conclusione intesa a rafforzare il grado di fiducia dell'elemento valutato.
<b>AUDIT</b>	Valutazione indipendente volta a ottenere evidenze relativamente a un determinato oggetto.
<b>B2B</b>	Mercato "Business-to-Business" con cui si indicano le transazioni commerciali tra aziende invece che tra un'azienda e i consumatori finali.
<b>B2C</b>	Mercato "Business-to-Consumer" con cui ci si riferisce alle transazioni commerciali che avvengono direttamente tra un'azienda e i consumatori finali.
<b>BEST PRACTICES</b>	L'insieme di metodologie o approcci con le migliori caratteristiche operative e i migliori indicatori di qualità considerati i più efficaci e di successo in un determinato campo o settore.
<b>CAMBIAMENTO CLIMATICO</b>	Fenomeno di lungo termine che comporta alterazioni significative nei modelli climatici della Terra, inclusi aumenti delle temperature globali, variazioni nei regimi delle precipitazioni e impatti su ecosistemi, biodiversità e società umana, spesso attribuiti all'aumento delle emissioni di gas serra di origine antropica.
<b>CONVERTING</b>	Nel settore cartario, si intende il processo di trasformazione con cui, partendo da una bobina grande, si produce il prodotto specifico desiderato come carta, carta igienica, scottex ecc.
<b>CORPO RECETTORE</b>	Sistema idraulico che riceve il refluo dello scarico idrico.
<b>CO<sub>2</sub></b>	Unità di misura utilizzata per quantificare diverse emissioni di gas serra in un'unità comune.
<b>EMISSIONI</b>	Il rilascio nell'ambiente di sostanze o agenti inquinanti, spesso come risultato di attività umane come l'industria, il trasporto o la produzione di energia.
<b>ESG</b>	L'insieme di standards che vengono considerati per valutare le prestazioni sostenibili e la responsabilità di un'azienda in termini ambientali, sociali e di governance ("Environmental, Social, Governance").
<b>ETICHETTATURA AMBIENTALE</b>	Identificazione degli imballaggi immessi sul mercato per indicarne la composizione, facilitarne la raccolta, il riutilizzo, il recupero, il riciclo e il corretto smaltimento da parte del consumatore.
<b>FOOD SAFETY TEAM</b>	Gruppo interdisciplinare organizzativo che si occupa della corretta applicazione e valutazione degli aspetti di sicurezza alimentare.
<b>GAS SERRA</b>	L'insieme di sostanze presenti nell'atmosfera che generano l'effetto serra, catturando il calore del sole e contribuendo al riscaldamento del pianeta.
<b>GRI</b>	Un'organizzazione internazionale di standard indipendenti che aiuta le imprese, i governi e le altre organizzazioni a comprendere e comunicare il loro impatto su questioni come il cambiamento climatico, i diritti umani e la corruzione.
<b>IMPATTO AMBIENTALE</b>	Modifica dell'ambiente negativa o benefica, totale o parziale, conseguente ad attività, prodotti o servizi di un'organizzazione.

<b>IMPRONTA CARBONICA</b>	È una misura che esprime il totale delle emissioni di gas a effetto serra espresse generalmente in tonnellate di CO <sub>2</sub> equivalente associate direttamente o indirettamente a un prodotto, a un servizio o ad una Organizzazione.
<b>INBOUND</b>	L'insieme dei processi di logistica che precedono il processo produttivo.
<b>KEY ACCOUNT</b>	Figura o team professionale all'interno di un'azienda a cui vengono affidati i rapporti con i clienti più importanti, elaborando e proponendo strategie che soddisfino entrambe le parti.
<b>KPI</b>	Gli indicatori chiave di prestazione ("Key Performance Indicator"), una misurazione quantificabile utilizzata per valutare il successo o il rendimento di un'attività o un'organizzazione rispetto agli obiettivi prefissati.
<b>MODELLO CIRCOLARE</b>	Modello economico che mira a massimizzare il riutilizzo delle risorse, ridurre gli sprechi e rigenerare i sistemi naturali attraverso strategie come il riciclaggio, il ripristino e la riutilizzazione.
<b>MODELLO DI BUSINESS</b>	Modalità di lavoro, processi e modelli finanziari, inclusa la tecnologia, la consulenza e le offerte di servizi.
<b>OGM</b>	Acronimo di "Organismo Geneticamente Modificato" con cui si si riferisce a organismi, come piante o animali, che sono stati alterati geneticamente utilizzando tecniche di ingegneria genetica per introdurre caratteristiche specifiche.
<b>ONERI SOCIALI</b>	I costi e gli obblighi finanziari che un'azienda deve sostenere per fornire benefici ai propri dipendenti, come le contribuzioni per la previdenza sociale, le assicurazioni sanitarie o altri programmi di welfare aziendale.
<b>POTERE CALORIFERO</b>	Energia che si può ricavare convertendo completamente una massa unitaria di un vettore energetico in condizioni standard.
<b>STAKEHOLDERS</b>	Persone o organizzazioni che hanno interessi diretti o indiretti in un'azienda, un progetto o un'attività e possono essere influenzati o influenzare le decisioni, le azioni e i risultati di tale entità.
<b>SOTTOPRODOTTI</b>	Scarti di produzione che possono essere gestiti come beni e non come rifiuti, se soddisfano tutte le condizioni previste dalla legge (art. 184-bis del D.lgs 152/2006).
<b>SUPPLY CHAIN</b>	La sequenza di attività e processi interconnessi che coinvolgono la produzione, il trasporto e la distribuzione di beni o servizi dal fornitore al consumatore finale.
<b>TPM</b>	Acronimo di <i>Total Productive Maintenance</i> , Manutenzione Produttiva Totale, che indica l'insieme di attività volte alla prevenzione e al miglioramento continuo dei processi aziendali, soprattutto attraverso il coinvolgimento degli operatori.
<b>UDM</b>	Unità di misura.

## Commenti al Bilancio di Sostenibilità

Siamo consapevoli che l'ascolto e il coinvolgimento delle parti interessate siano fondamentali per migliorare la nostra rendicontazione di sostenibilità; eventuali suggerimenti, richieste di chiarimento o segnalazioni sul report FEPA o sulle azioni di sostenibilità intraprese possono essere inoltrate al seguente contatto

[sustainability@fepagroup.com](mailto:sustainability@fepagroup.com)







FEPAGROUP.COM